

Утвержден
распоряжением ГБОУ ЛО
«Павловский центр «Логос»
№ 112- ОД от 21 июля 2023 года



**Публичный доклад о результатах деятельности
ГБОУ ЛО «Павловский центр «Логос»
в 2022-2023 учебном году**

1. Общая характеристика учреждения

1.1. Государственное бюджетное общеобразовательное учреждение Ленинградской области «Павловский центр психолого-педагогической реабилитации и коррекции «Логос» (далее – общеобразовательное учреждение) в своей деятельности руководствуется Конституцией Российской Федерации, Федеральным законом «Об образовании в Российской Федерации» №273-ФЗ от 29 декабря 2012 года, гражданским законодательством Российской Федерации, Указами и распоряжениями Президента Российской Федерации, постановлениями и распоряжениями Правительства Российской Федерации, органов власти Ленинградской области, а также органов местного самоуправления в части их компетенции, Уставом общеобразовательного учреждения.

Общеобразовательное учреждение является юридическим лицом, имеет самостоятельный баланс, обособленное имущество, лицевые счета, открытые в установленном порядке в Комитете финансов Ленинградской области и по необходимости в территориальном органе Федерального казначейства по Ленинградской области, а также круглую печать со своим наименованием и наименованием Учредителя, необходимые для осуществления деятельности бланки и штампы, а также другие средства индивидуализации.

1.2. Наименование общеобразовательного учреждения:

полное – Государственное бюджетное общеобразовательное учреждение Ленинградской области «Павловский центр психолого-педагогической реабилитации и коррекции «Логос».

сокращенное – ГБОУ ЛО «Павловский центр «Логос».

1.3. Общеобразовательное учреждение является некоммерческой организацией, созданной в соответствии с Гражданским кодексом Российской Федерации, Федеральным законом от 12 января 1996 года № 7-ФЗ «О некоммерческих организациях».

1.4. Собственником имущества и учредителем общеобразовательного учреждения является Ленинградская область.

Полномочия собственника имущества общеобразовательного учреждения осуществляет Правительство Ленинградской области.

Функции и полномочия учредителя и главного распорядителя бюджетных средств осуществляет комитет общего и профессионального образования Ленинградской области (далее - Учредитель).

1.5. Образовательная деятельность осуществляется в соответствии с:

- лицензией серии 47ЛО1 № 0001272, регистрационный № 058-21 от 23 июня 2021 года, выданной Комитетом общего и профессионального образования Ленинградской области (Распоряжение от 23.06.2021 года № 1800-р), на реализацию образовательных программ дошкольного образования, начального общего образования, подвид дополнительного образования: дополнительное образование детей и взрослых. Срок действия лицензии - бессрочно.

- свидетельством о государственной аккредитации, выданной Комитетом общего и профессионального образования Ленинградской области, серия 47А01 № 0001136, регистрационный № 036-21 от 10 июня мая 2021 года. Свидетельство действительно до 09.06.2025 года.

1.6. Место нахождения общеобразовательного учреждения: Россия, 187323, Ленинградская область, Кировский район, городской поселок Павлово, Ленинградский проспект, 22а.

Место нахождения учредителя: Россия, город Санкт – Петербург, площадь Растрелли, дом 2

1.7. Финансирование деятельности общеобразовательного учреждения осуществляется за счет:

- Средств бюджета учредителя.
- Целевых средств и материальных поступлений от учредителя.
- Материальных поступлений (специальные печатные пособия, книги, технические средства обучения) от Министерства образования и науки Российской Федерации.
- Добровольных пожертвований и целевых взносов юридических и физических лиц.
- Иных источников, не противоречащих законодательству Российской Федерации.

2. Особенности образовательного процесса

2.1. Учреждение является общеобразовательной организацией, которая реализует адаптированные образовательные программы:

- адаптированная основная общеобразовательная программа начального общего образования обучающихся с ограниченными возможностями здоровья тяжелыми нарушениями речи.

- адаптированная образовательная программа дошкольного образования для детей с тяжелыми нарушением речи.

В соответствии с реализуемыми адаптированными основными образовательными программами в общеобразовательное учреждение принимаются обучающиеся с ограниченными возможностями здоровья:

- в подготовительный, 1 - 4 классы принимаются дети, имеющие тяжелые нарушения речи: общее недоразвитие речи первого, второго, третьего уровня (алалия, дизартрия, ринолалия, афазия), заикание при общем недоразвитии речи, специфическое нарушение развития письменной речи (дисграфия), специфическое нарушение развития навыков чтения (дислексия).

На диагностическое обучение подготовительный, первый классы принимаются дети 6,6 - 7 лет с сочетанной патологией: общее недоразвитие речи первого, второго, третьего уровня, задержка психического развития.

- в дошкольные группы компенсирующей направленности кратковременного пребывания принимаются дети с 3,6 до 7 лет, имеющие общее недоразвитие речи первого, второго, третьего уровня (алалия, дизартрия, ринолалия, афазия), заикание (невротической или неврозоподобной формы, фонетико-фонематическое недоразвитие речи).

На диагностическое обучение принимаются дошкольники с сочетанной патологией: общее недоразвитие речи и задержка психического развития.

2.2. В общеобразовательном учреждении реализуются программы воспитания и развития обучающихся, обеспечивается медицинское, коррекционно-развивающее и психологическое сопровождение обучающихся с тяжелыми нарушениями речи. Общеобразовательное учреждение ведет обучение с использованием кабинетной системы. Все кабинеты обеспечены мебелью, оборудованием, наглядными пособиями по учебным программам в соответствии с нормативами.

2.3. Предметом деятельности Учреждения является создание условий для обучения и воспитания детей с ограниченными возможностями здоровья с целью коррекции их развития средствами образования и трудовой подготовки, а также социальной, психологической и речевой реабилитации для последующей интеграции в общество, обучение и воспитание в интересах личности, общества,

государства, охрана здоровья, направленное на достижение целей создания общеобразовательного учреждения.

2.4. Управление общеобразовательным учреждением осуществлялось в соответствии с законодательством Российской Федерации с учетом особенностей, установленных статьей 26 Закона «Об образовании в Российской Федерации» на основе сочетания принципов единоначалия и коллегиальности.

Единоличным исполнительным органом общеобразовательного учреждения является директор, который осуществляет текущее руководство деятельностью общеобразовательного учреждения.

В общеобразовательном учреждении сформированы коллегиальные органы управления, к которым относятся Общее собрание работников, Педагогический совет.

Структура, порядок формирования, срок полномочий и компетенция коллегиальных органов управления общеобразовательного учреждения, порядок принятия ими решений и выступления от имени общеобразовательного учреждения установлены Уставом. За учебный год проведено 3 заседания Общих собраний работников, 5 заседаний Педагогических советов. Коллегиальными органами управления общеобразовательного учреждения рассмотрены вопросы основных направлений развития общеобразовательного учреждения, принятия адаптированных образовательных программ, локальных нормативных актов, реализации ФГОС ОВЗ НОО, ФГОС НОО, ФГОС ДО и другие.

3. Условия осуществления образовательного процесса

Общеобразовательное учреждение ведет обучение с использованием кабинетной системы. Все кабинеты обеспечены мебелью, оборудованием, наглядными пособиями по учебным программам в соответствии с нормативами.

В соответствии с Федеральным законом «Об образовании в Российской Федерации» №273-ФЗ от 29 декабря 2012 года, Федеральными государственными образовательными стандартами, Уставом и лицензией на ведение образовательной деятельности общеобразовательное учреждение осуществляла образовательный процесс в соответствии с адаптированными основными общеобразовательными программами: дошкольного образования, начального общего образования.

Организация образовательного процесса регламентировалась режимом работы, учебными планами, годовым календарным учебным графиком, расписаниями занятий в соответствии с примерным учебным планом общеобразовательных учреждений (организаций) Ленинградской области, реализующих основные общеобразовательные программы, - Постановлением Главного государственного санитарного врача Российской Федерации от 28 сентября 2020 года № 28 «Об утверждении санитарных правил СП 2.4.3648-20 «Санитарно-эпидемиологические требования к организациям воспитания и обучения, отдыха и оздоровления детей и молодежи»; Постановлением Главного государственного санитарного врача от 27

октября 2020 года № 32 «Об утверждении санитарно-эпидемиологических правил и норм СанПиН 2.3/2.4.3590-20 «Санитарно-эпидемиологические требования к организации общественного питания населения», Постановлением Главного государственного санитарного врача Российской Федерации от 30.06.2020 № 16 «Об утверждении санитарно-эпидемиологических правил СП 3.1/2.4.3598-20 «Санитарно-эпидемиологические требования к устройству, содержанию и организации работы образовательных организаций и других объектов социальной инфраструктуры для детей и молодежи в условиях распространения новой коронавирусной инфекции (COVID-19)», Постановлением Главного государственного санитарного врача Российской Федерации от 28 января 2021 года № 2 «Об утверждении санитарных правил и норм СанПиН 1.2.3685-21 «Гигиенические нормативы и требования к обеспечению безопасности и (или) безвредности для человека факторов среды обитания», Методическими рекомендациями МР 3.1/2.4.0178/1-20 «Рекомендации по организации работы образовательных организаций в условиях сохранения рисков распространения COVID-19» (утвержденными Главным государственным санитарным врачом Российской Федерации 8 мая 2020 г.)

3.1. Начальное общее образование

Анализ контингента обучающихся в общеобразовательном учреждении определяет 145 человек, которые были зачислены в общеобразовательное учреждение по состоянию на 01 сентября 2022 года. В 2022-2023 учебном году в общеобразовательном учреждении организация учебной деятельности осуществлялась по адаптированной основной общеобразовательной программе начального общего образования обучающихся с ограниченными возможностями здоровья тяжелыми нарушениями речи в соответствии с федеральным государственным образовательным стандартом начального общего образования обучающихся с ограниченными возможностями здоровья.

Контингент обучающихся в 2022- 2023 учебном году

Класс	На начало года	Выбыли	Поступили
1дополнительный «А»	13	1	-
1 дополнительный «Б»	14	1	-
1 «А»	14	1	-
1 «Б»	13	2	2
1 «В»	13	1	-
2 «А»	12	2	1
2 «Б»	13	2	2
3 «А»	14	1	1
3 «Б»	14	-	-
4 «А»	12	12	-
4 «Б»	14	14	-

Образовательный процесс осуществлялся во время учебного года с 1 сентября 2022 года по 26 мая 2023 года.

Продолжительность учебных четвертей составила: 1 четверть – 01 сентября 2022 года – 28 октября 2022 года 2 четверть – 07 ноября 2022 года – 30 декабря 2022 года 3 четверть – 9 января 2023 года – 24 марта 2023 года
4 четверть – 03 апреля 2023 года – 26 мая 2023 года

Продолжительность учебного года составила: 33 недели для обучающихся 1 дополнительных, 1 классах, 34 недели для обучающихся 2- 4 классов.

Для обучающихся 1 дополнительных – 4 классов учебный год условно делился на четверти, за которые выставляются отметки за текущее освоение адаптированной основной общеобразовательной программы начального общего образования обучающихся с ограниченными возможностями здоровья тяжелыми нарушениями речи.

Продолжительность учебной недели: 5 учебных дней.

Общеобразовательное учреждение работало в одну смену, нулевые уроки не проводились. Начало уроков в 08.30. Начало и конец урока определяются расписанием звонков и осуществляются по сигналу.

Продолжительность академического часа (урока):

для 1 дополнительного класса – 35 минут – I полугодие;
40 минут – II полугодие, для 2- 4 классов – 40 минут.

Продолжительность перемен: 3 перемены - 20 минут (60 минут для активного отдыха в середине учебного дня), 2 перемены - по 10 минут.

Расписание занятий предусматривало перерывы достаточной продолжительности для питания обучающихся и динамическую паузу. Обучающиеся питались в соответствии с утвержденным графиком и меню.

Образовательная недельная нагрузка равномерно распределялась в течение учебной недели, при этом объем максимальной допустимой нагрузки в течение дня составлял:

- для обучающихся 1 классов – не больше 4 уроков и один день в неделю не более 5 уроков, за счет урока физической культуры;

- для обучающихся 2-4 классов – не более 5 уроков.

Обучение в 1 дополнительных классах осуществлялось с соблюдением следующих дополнительных требований:

1.Использование «ступенчатого» режима обучения в первом полугодии (в сентябре, октябре - по 3 урока в день по 35 минут каждый; в ноябре, декабре – по 4 урока по 35 минут каждый; в январе-мае – по 4 урока до 40 минут каждый).

2.Обучение проводится без балльного оценивания знаний обучающихся и домашних заданий.

3.Организация дополнительных каникул с 13 февраля по 19 февраля 2023 года.

4.Организация дневного сна (1 час).

Сроки проведения промежуточной аттестации в переводных 2- 4 в форме контрольных работ.

В 2022-2023 учебном году в соответствии с Постановлением Главного государственного санитарного врача Российской Федерации от 28 сентября 2020 года № 28 «Об утверждении санитарных правил СП 2.4.3648-20 «Санитарно-эпидемиологические требования к организациям воспитания и обучения, отдыха и оздоровления детей и молодежи» в общеобразовательном учреждении проводилась динамическая пауза длительностью 40 минут после 3 урока. Динамическая пауза проводилась на улице, в случае ненастной погоды - в актовом и спортивных залах образовательного учреждения в виде занятий спортивными упражнениями и играми.

В течение учебного года изменили образовательный маршрут по заявлению родителей, с целью обучения в общеобразовательной организации по месту жительства 11 (8%) обучающихся (по заявлению родителей). Решением психолого-медико-педагогическим консилиумом общеобразовательного учреждения 26 (100%) обучающимся 4 «А» и 4 «Б» классов рекомендовано в следующем учебном году продолжить обучение в общеобразовательных организациях по месту жительства.

Отмечается сохранность контингента обучающихся в 1 «А» и 3 «Б» классах.

В 1 дополнительные классы для обучения по АООП НОО ОВЗ обучающихся с апреля по июль 2022 года зачислено 27 человек (1 дополнительный «А» - 14 человек, 1 дополнительный «Б» – 13 чел.).

В июне текущего года для обучения зачислены: – 3 обучающихся.

Таким образом, при 37 выбывших обучающихся в конце учебного года и 34 зачисленных обучающихся на июль 2023 года, сохранность контингента обучающихся на следующий учебный год обеспечена и соответствует, по предварительному прогнозу, 142 обучающийся.

**Успеваемость обучающихся 1 дополнительных - 4 классов
в количественном и процентном соотношениях (1 четверть/год)**

№	Клас с	Ко л - во	На «5 »	%	На «4,5 »	%	С одно й «4»	%	С одно й «3»	%	На «3», «4»,»5 »	%	% Кач 3 четв	% успе в	Не успе в
1	1 д А	13	---	--	---	--	---	--	---	--	---	--	--	100 %	
2	1 д Б	14	---	--	---	--	---	--	---	--	---	--	--	100 %	
3	1 А	14	---	--	---	--	---	--	---	--	---	--	--	100 %	
4	1 Б	13	---	--	---	--	---	--	---	--	---	--	--	100 %	
5	1В	13	---	--	---	--	---	--	---	--	---	--	--	100 %	
6	2 А	11	0	--	5	45 %	0	--	0	--	6	55 %	45%	100 %	
7	2 Б	13	0	--	5	38 %	0	--	3	23 %	5	38 %	38%	100 %	
8	3 А	14	0	--	5	36 %	1	7 %	2	14 %	6	43 %	43%	100 %	
9	3 Б	14	0	--	4	29 %	0	--	4	29 %	6	42 %	29%	100 %	
10	4А	12	0	--	5	42%	0	--	4	33%	3	25%	42%	100 %	
11	4 Б	14	0	--	4	29 %	0	--	2	14 %	8	57 %	29%	100 %	
Итого во4 четв					28	37 %	1	1 %	15	19 %	34	43 %	38%	100 %	

Среднее качество обучения по школе – 38%, **увеличилось на 9 %** по сравнению со 1 четвертью (29%)

**Сравнительная характеристика среднего качества обученности
по итогам 2022/2023 учебного года,
3 четверти и 1 четверти 2х- 4х классов**

№	класс	Качество год	Качество 3ч	Динамика	Качество год	Качество 1чт	Динамика
1	2А	45%	55%	Умен 10%	45%	25%	Увел 20%
2	2Б	38%	42%	Умен 4%	38%	33%	Увел 5%
3	3А	43%	36%	Увел 7%	43%	15%	Увел 28%
4	3Б	29%	50%	Умен 21%	29%	29%	Без измен
5	4А	42%	50%	Умен 8%	42%	42%	Без измен
6	4Б	29%	29%	Без измен	29%	29%	Без измен
7	2022/2023	38%	43%	Умен 5%	38%	29%	Увел 9%

Средняя успеваемость по ОУ в 1 четверти составила -100%

Средняя успеваемость по ОУ в 2022/2023 учебном году составила -100%

Программный материал по всем предметам по начальной школе выполнен на 100%.

Количество контрольных работ соответствует требованиям программы.

Динамика обученности обучающихся по классам и основным предметам

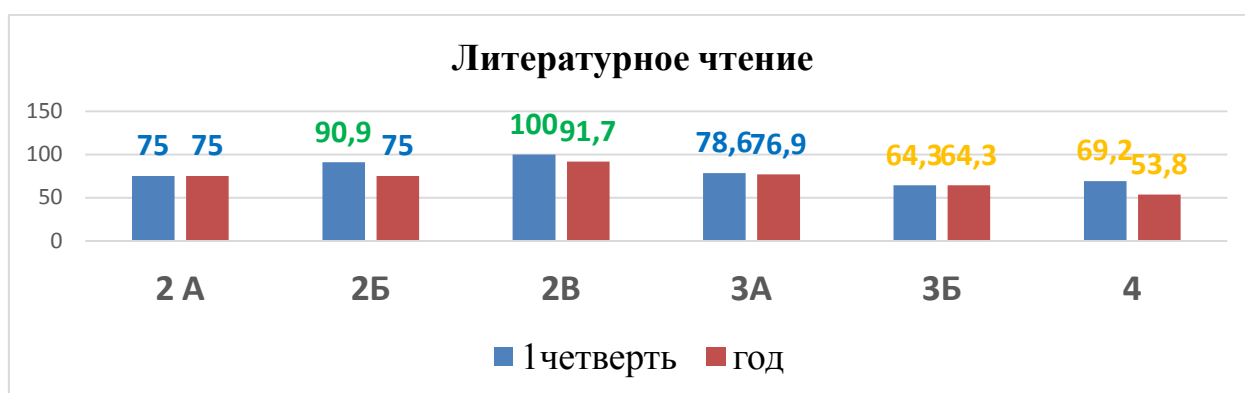
Литературное чтение

Высокий уровень обученности – от 90% до 100%

Средний уровень – от 70% до 89%

Ниже среднего – от 51% до 69%

Низкий – от 50% и ниже



Средний показатель качества обученности за 2022 - 2023 учебный год по литературному чтению составляет 72,8% - средний показатель качества обученности.

Динамика обученности - **качество понизилось на 6,9%** (1 четверть 79,6% - год - 72,8%)

Уменьшилось качество обученности:

- 2 «Б»: 2 обучающихся (на 15,9%),
- 2 «В»: 2 обучающихся (на 8,3%)
- 3 «А»: 1 обучающийся (на 1,7%),
- 4 класс: 3 обучающихся (на 15,4%)

Высокий уровень обученности за 2022 – 2023 уч.год во 2 «В» классе

Средний уровень обученности – 2 «А», 2 «Б», 2 «В», 3 «А» классах

Уровень ниже среднего – в 3 «Б», 4 классах

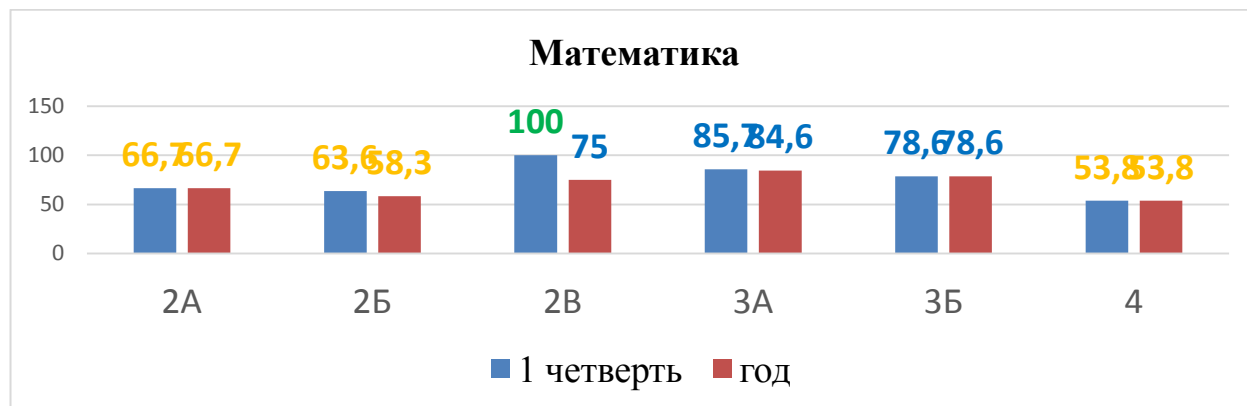
Математика

Высокий уровень обученности – от 90% до 100%

Средний уровень – от 70% до 89%

Ниже среднего – от 51% до 69%

Низкий – от 50% и ниже



Средний показатель качества обученности за 2022 - 2023 учебный год по математике составляет 70,8% . (Средний показатель качества обученности по ОУ)

Динамика обученности - **качество понизилось на 3,9%** (1 четверть 74,7% - год - 70,8%)

Уменьшилось качество обученности:

- 2 «Б» класс: 1 обучающийся (на 5,3%)
- 2 «В» класс: 3 обучающихся (на 25%)
- 3 «А» класс – 1 обучающийся (на 1,1%)

Средний уровень обученности – 2 «В», 3 «А», 3 «Б» классах

Уровень ниже среднего – во 2 «А», 2 «Б», 4 классах

Низкий уровень – во 2 «Б» классе

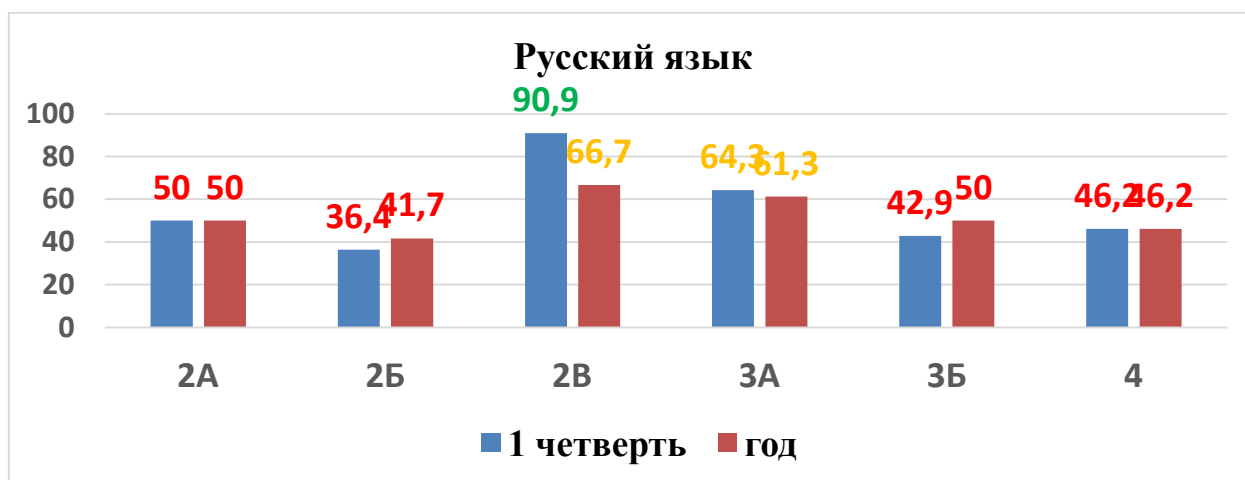
Русский язык

Высокий уровень обученности – от 90% до 100%

Средний уровень – от 70% до 89%

Ниже среднего – от 51% до 69%

Низкий – от 50% и ниже



Средний показатель качества обученности за 2022 - 2023 учебный год по русскому языку составляет 52,7%. Показатель качества обученности по ОУ – ниже среднего.

Динамика обученности - **качество понизилось на 2,4%** (1 четверть 55,1% - год - 52,7%)

Уменьшилось качество обученности:

- 2 «В» класс: 3 обучающихся (на 24,2%)

- 3 «А» класс: 1 обучающийся (на 3%)

Увеличилось качество обученности:

- 2 «Б» класс: 2 обучающихся (на 5,3%)

- 3 «Б» класс: 1 обучающийся (на 7,1%)

Уровень ниже среднего: 2 «В», 3 «А» классах

Низкий уровень: 2 «А», 2 «Б», 3 «Б», 4 классах

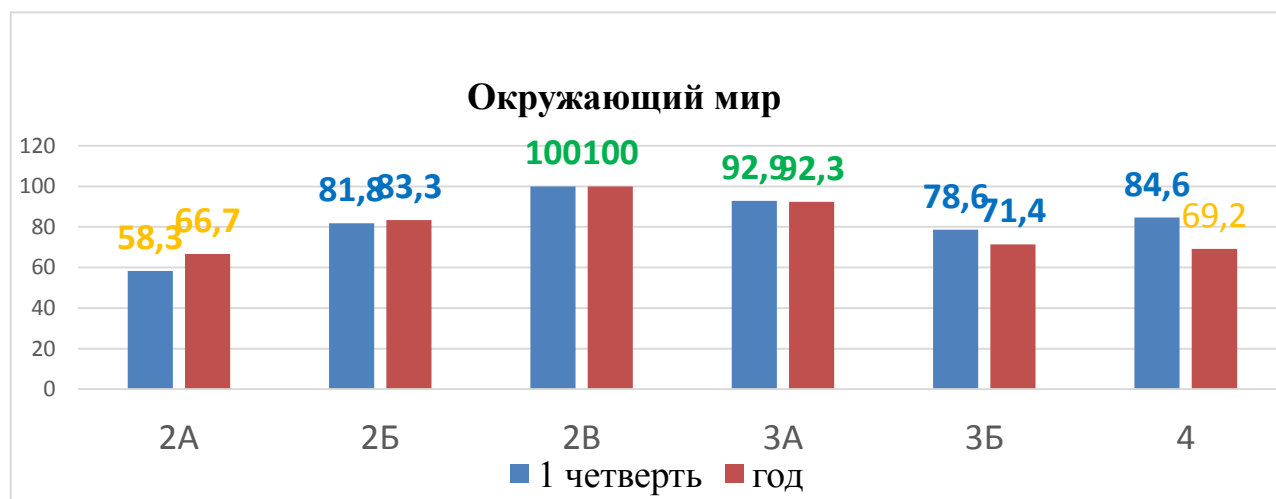
Окружающий мир

Высокий уровень обученности – от 90% до 100%

Средний уровень – от 70% до 89%

Ниже среднего – от 51% до 69%

Низкий – от 50% и ниже



Динамика обученности - **качество понизилось на 2,2%** (1 четверть 82,7% - год - 80,5%)

Уменьшилось качество обученности в 3 «А» – на 0,6%, 3 «Б» – на 7,2% (2 обучающихся), в 4 классе - на 15,4% (2 обучающихся)

Увеличилось качество обученности во 2 «А» классе на 8,4%, 2 «Б» – на 1,5%

Высокий уровень – 2 «В», 3 «А» классах

Средний уровень – 2 «Б», 3 «Б» классах

Успеваемость по классам 2022/2023 учебный год

№	Класс	Кол-во детей	На «5»	На «4,5»	С одной «4»	С одной «3»	На «3», «4», «5»

1	1 доп. «А»	13	-	-	-	-	-
2	1 доп. «Б»	14	-	-	-	-	-
3	1 «А»	14	-	-	-	-	-
4	1 «Б»	11	-	-	-	-	-
5	1 «В»	13	-	-	-	-	-
6	2 «А»	11	-	5 обучающ ихся (45%)	-	-	6 обучаю щихся (55%)
7	2 «Б»	13	-	5 Обучающ ихся (38%)	-	3 Обучающи хся (23%)	5 Обучаю щихся (38%)
8	3 «А»	13	-	5 Обучающ ихся (38%)	1 Обуч (8%)	2 Обучающи хся (15%)	5 Обучаю щихся (38%)
9	3 «Б»	14	-	7 Обучающ ихся (50%)		2 Обучающи хся (14%)	5 Обучаю щихся (36%)
10	4 «А»	12	-	5 Обучающ ихся (42%)		4 Обучающи хся (33%)	3 Обучаю щихся (25%)
11	4 «Б»	14	-	4 Обучающ ихся (29%)		2 Обучающи хся (14%)	8 Обучаю щихся (57%)
Итого:		77	-	31 Обучающ ихся (40%)	1 Обуч (1%)	13 Обучающи хся (17%)	32 Обучаю щихся (42%)

Анализ проверки техники чтения 1 - 4 классов за 2022/2023 учебный год

В рамках мониторинга читательской грамотности в апреле 2023 года была проведена проверка беглости, осознанности, правильности и выразительности у обучающихся в 1 - х - 4 - классов. Анализ показал, что владеют читательской грамотностью из 116 обучающихся:

- На высоком уровне 27 обучающихся (24%)
- На среднем уровне 46 обучающихся (40%)
- На уровне ниже среднего 19 обучающихся (16%)
- На низком уровне 24 обучающихся (20%)

**Техника чтения
по уровням сформированности**

Класс	Высокий уровень	Средний уровень	Ниже среднего	Низкий уровень
1 «А»	3/21%	6/43%	1/7%	4/29%
1 «Б»	1/8%	6/46%	3/23%	2/10%
1 «В»	4/31%	3/23%	2/15%	4/31%
2 «А»	2/18%	4/36%	2/18%	3/27%
2 «Б»	3/23%	7/54%	1/8%	1/8%
3 «А»	3/21%	6/43%	3/21%	2/14%
3 «Б»	3/21%	7/50%	1/7%	3/21%
4 «А»	3/25%	2/17%	4/33%	3/25%
4 «Б»	5/36%	5/36%	2/21%	2/21%
Итого	27/24%	46/40%	19/16%	24/20%

**Качество читательской грамотности по классам
за 2022/2023 учебный год**

Класс	Беглость	Осознанность	Выразительность	Правильность
1 «А»	11 обуч/79%	10 обуч/71%	7 обуч/50%	6 обуч/43%
1 «Б»	10 обуч/77%	8 обуч/62%	6 обуч/46%	10 обуч/77%
1 «В»	10 обуч/77%	8 обуч/62%	8 обуч/62%	11 обуч/85%
2 «А»	8 обуч/73%	11 обуч/100%	9 обуч/82%	8 обуч/73%
2 «Б»	11 обуч/92%	12 обуч/100%	11 обуч/92%	10 обуч/83%
3 «А»	11 обуч/79%	13 обуч/93%	9 обуч/64%	7 обуч/50%
3 «Б»	12 обуч/86%	13 обуч/93%	10 обуч/71%	11 обуч/79%
4 «А»	6 обуч/50%	12 обуч/100%	10 обуч/83%	10 обуч/83%
4 «Б»	12 обуч/86%	14 обуч/100%	12 обуч/86%	13 обуч/93%
ИТОГО	91/71%	101/82%	82/64%	86/67%

Анализ результативности освоения АООП НОО ОВЗ констатирует, что

аттестованы на конец учебного года и переведены в следующий класс 145 обучающихся (100%).

Адаптированная основная общеобразовательные программы начального общего образования обучающихся с ограниченными возможностями здоровья тяжелыми нарушениями речи, учебный план и рабочие программы выполнены.

3.2. Дошкольное образование

В общеобразовательном учреждении организованы три разновозрастные группы кратковременного пребывания (1,5 - 2 месяца) компенсирующей направленности для детей с нарушениями речи, предельная наполняемость группы 10 человек. Две группы работают в режиме круглосуточного пребывания (24/7), одна краткосрочного (12/5).

В течение 2022 - 2023 учебного года было проведено 5 заездов в период с 01 сентября 2022 года по 16 июня 2023 года. За это время 152 ребенка дошкольного возраста прошли курс коррекции, развития и обучения по адаптированной образовательной программе дошкольного образования для детей с тяжелыми нарушениями речи. Из них 107 мальчиков, 45 девочек. Возрастная категория обучающихся выглядит следующим образом:

4-5 лет - 27 человек (18%)

5-6 лет - 40 человек (26%)

6-7 лет - 69 человек (45%)

7-8 лет - 16 человек (11%)

85 дошкольников (56%)

90 человек (59 %), поступивших дошкольников в группы, имеют заключение ОНР 1, ОНР 1-2, ОНР 2 уровней.

Помощь детям обеспечивается постановкой широкого круга образовательных, воспитательных, коррекционных и развивающих задач. Решение поставленных задач осуществляется по двум направлениям:

- в образовательной сфере: учителем - логопедом, воспитателями, педагогом - психологом, музыкальным руководителем, учителем рисования;

- в коррекционно-развивающей сфере: на индивидуальных и фронтальных занятиях, также коррекционными педагогами, врачом - психотерапевтом, врачом-педиатром, медицинскими сестрами, педагогом – психологом, педагогом по БОС - дыханию.

Первоочередной задачей является адаптация ребенка к условиям общеобразовательного учреждения. В этом году только один дошкольник не прошел адаптационный период.

В общеобразовательном учреждении ведется работа по созданию единого речевого пространства.

Результат выполнения образовательной программы

Результатами освоения программы являются целевые ориентиры дошкольного образования, обозначенные в ФГОС ДО для детей с ОВЗ ТНР. Работа с детьми осуществлялась исходя из результатов обследования, планом на период пребывания на основе программ общеобразовательного учреждения.

Непрерывно образовательную деятельность реализовывали через организацию различных видов детской деятельности: игровую, двигательную, коммуникативную, познавательно – исследовательскую, восприятие художественной литературы и фольклора, самообслуживание и элементарный трудовой труд, конструирование из разного материала, изобразительную, музыкальную.

При организации образовательного процесса учитывали принципы интеграции образовательных областей в соответствии с возрастными возможностями и особенностями воспитанников (физическое развитие, социально – коммуникативное развитие, познавательное развитие, речевое развитие, художественно – эстетическое развитие).

Планируя образовательную деятельность, соблюдали следующие условия:

- выделяли цели и задачи планирования на определенный период;
- соотносили их с примерной общеобразовательной программой, с возрастным составом группы детей и их речевым развитием;
- выстраивали систематичное и равномерное распределение материала по времени;
- четко представляли результаты работы;
- выбирали оптимальные пути, средства, методы;

Образовательный процесс с детьми шел непрерывно, в течение всего дня через совместную и самостоятельную деятельность детей.

Мониторинг обследования воспитанников в течение учебного года выявил

Оптимальная динамика - 52 человек (34%)

Положительная динамика – 53 человека (33%)

Итого: 105 человек / 77 %

Незначительная динамика – 18 чел.(11%)

Отсутствие динамики - 13 чел.(8%)

Итого: 31 человек (19%)

Выбыло до окончания заездов 16 человек (15 по болезни, 1 по окончании адаптационного периода)

Работа по преодолению речевых недостатков велась в комплексе с медицинским сопровождением - 127 дошкольников получали мед. препараты, назначенные неврологом, также согласно назначению невролога были проведены массаж (75 чел.) и электрофорез (72 чел.).

Дети не имеющие противопоказаний прошли курс занятий по БОС-дыханию.

Отсутствие и незначительную динамику показали те дошкольники, которые имеют сочетанный диагнозы (ЗПР, МА, СМА, РДА, УО и др.). В большинстве случаев им рекомендовано обучение по АОП ДО ОВЗ для детей с ЗПР/ТНР. А также дети, пропустившие большое количество дней в период пребывания в центре по причине болезни.

В этом году нами 5 детей были направлены на повторное прохождение ТПМПК для уточнения образовательного маршрута, т.к. при изучении медицинских документов, а также на основании проведенной диагностики было выявлено, что у детей наблюдается умственная отсталость. Реализуемая нами программа не охватывает данную категорию детей. Однако все они прошли полный курс обучения в нашем центре по индивидуальному образовательному маршруту.

Исходя из этого, необходимо:

- разработать речевые карты для каждой категории поступающих к нам детей, принять их к исполнению, чтобы можно было полноценно отражать картину результативности.
- разработать примерный индивидуальный маршрут для категории «Особый ребенок».

Работа с родителями

На протяжении всего учебного года велась планомерная работа с родителями в индивидуальном порядке (беседы, консультации). Проводилась предварительная беседа о правилах поступления и пребывания детей в общеобразовательном учреждении с каждым родителем. В рамках каждого периода пребывания проводились родительские собрания. Родителей знакомили с общеобразовательным учреждением, проводя для них экскурсии.

В организованной в сообществе ВК группе родители могли познакомиться с жизнью детей в «Логосе», посмотрев фото и видеоролики. Также всем законным представителям был предоставлен наглядный и информационный материал по устранению и преодолению трудностей в речевом развитии ребенка с ОВЗ ТНР.

Результатом проводимой работы стало: положительный эмоциональный настрой педагогов и родителей на совместную работу по воспитанию и обучению детей. В следующем учебном году хочется уделить больше внимания данному направлению коррекционной работы:

- наметить и провести открытые занятия для родителей и с их участием;
- провести тематические беседы и мастер-классы по преодолению речевых нарушений у дошкольников

Работа по обновлению предметно-развивающей среды

В этом учебном году было произведено разделение 1 и 2 групп. Благодаря помощи родителей приобретены игры и пособия.

В следующем учебном году произвести переоборудование групп, согласно ФГОС ДО РППС (выделить зону для каждого развивающего направления, создать для них центры, задействуя все пространство групп.)

Непрерывно образовательную деятельность реализовывали через организацию различных видов детской деятельности: игровую, двигательную, коммуникативную, познавательно – исследовательскую, восприятие художественной литературы и фольклора, самообслуживание и элементарный трудовой труд, конструирование из разного материала, изобразительную, музыкальную. При организации образовательного процесса учитывали принципы интеграции образовательных областей в соответствии с возрастными возможностями и особенностями воспитанников (физическое развитие, социально – коммуникативное развитие, познавательное развитие, речевое развитие, художественно – эстетическое развитие).

Планируя образовательную деятельность, соблюдали следующие условия:

- выделяли цели и задачи планирования на определенный период;
- соотносили их с примерной общеобразовательной программой, с возрастным составом группы детей и их речевым развитием;
- выстраивали систематичное и равномерное распределение материала по времени;
- четко представляли результаты работы;
- выбирали оптимальные пути, средства, методы.

Образовательный процесс с детьми шел непрерывно, в течение всего дня через совместную и самостоятельную деятельность детей

Мониторинг обследования обучающихся дошкольного возраста в течение учебного года выявил:

- **Оптимальная динамика - 61 чел. / 37%**
- **Положительная динамика – 76 чел./ 47%**
- **Незначительная динамика – 14 чел./ 16%**

Выбыло до окончания заездов 6 человек (4 по болезни, 1 по окончании адаптационного периода, 1 по семейным обстоятельствам).

Для детей был подготовлен и проведен «Новогодний утренник». На протяжении всего учебного года велась планомерная работа с родителями. Проводили собрания, консультации, анкетирование. В каждом заезде для родителей были проведены открытые занятия. Обновлялась стендовая информация. Для родителей были подготовлены буклеты «Артикуляционная гимнастика», «Игры на развитие слухового внимания», «Формирование фонематических процессов у

дошкольников с ОНР». Работа велась согласно планированию. Результатом проводимой работы стало: положительный эмоциональный настрой педагогов и родителей на совместную работу по воспитанию и обучению детей.

Работа по обновлению предметно-развивающей среды. В течение года обновилось средовое пространство групп и логопедических кабинетов. Приобретены стеллажи для хранения игрушек, стеллаж-библиотека, стульчики, для групп; столы и стульчики для логопедических кабинетов.

4. Анализ внеурочной и коррекционной деятельности

Наряду с учебной, осуществлялась внеурочная деятельность по духовно-нравственному, социальному, общеинтеллектуальному, общекультурному и спортивно-оздоровительному направлениям, обеспечивающая личностное развитие обучающихся. Составной частью внеурочной деятельности являлась коррекционно-развивающая область, направленная на минимизацию негативного влияния нарушения речи на результат обучения и профилактику возникновения вторичных отклонений в развитии.

Коррекционно-развивающая область включала следующие коррекционные курсы: ритмику, адаптивную физическую культуру, развитие зрительного восприятия и мелкой моторики, социально-бытовую ориентировку, пространственную ориентировку, развитие коммуникативной деятельности, театрализации, куклотерапии, Бос - дыхания, которые являлись обязательными и проводились в форме групповых и индивидуальных коррекционных занятий. Занятия в рамках внеурочной и коррекционной деятельности, факультативные занятия осуществлялись во второй половине дня в течение недели по отдельному расписанию. Продолжительность одного занятия соответствовала продолжительности одного урока. Занятия могли проводиться в форме экскурсий, посещений театров, музеев и т.п.

На коррекционные (индивидуальные и групповые), логопедические занятия, занятия по развитию психомоторики и сенсорных процессов по расписанию отводились часы, как в первую, так и во вторую половину дня, продолжительностью 15-30 минут.

Часы коррекционно-развивающей области, не входят в предельно допустимую учебную нагрузку, проводятся во внеурочное время. Реализация данной области осуществляется за счет часов, отводимых на внеурочную деятельность (количество часов на коррекционно-образовательную область составляет не менее 5 часов в неделю в течение всего срока обучения).

Обедненность сенсорного опыта, замедленность и неточность зрительного восприятия, большая утомляемость, физическая ослабленность, неподготовленность к школьному обучению (в большинстве случаев) у

обучающихся потребовали увеличения количества часов по развитию речи за счет части, формируемой участниками образовательного процесса. Обучение осуществлялось по учебникам и учебным пособиям из числа входящих в федеральный перечень учебников, рекомендуемым к использованию в образовательных организациях.

Занятия по внеурочной деятельности в 2022-2023 учебном году были организованы по 5 направлениям, дополняющим и расширяющим знания обучающихся по основным дисциплинам: социальное, общеинтеллектуальное, общекультурное, спортивно-оздоровительное, духовно-нравственное:

- в 1 дополнительных классах: мастерская «Самоделкины», студия «Ритмика», мастерская «Театральная деятельность»;
- в 1 классах: клубы: мастерская «Самоделкины», студия «Ритмика», мастерская «Театральная деятельность»;
- во 2 классах: информатика, мастерская «Самоделкины», студия «Ритмика», мастерская «Театральная деятельность», факультатив «Иностранный язык», «Шахматы»;
- в 3 классах: информатика, мастерская «Самоделкины», студия «Ритмика», мастерская «Театральная деятельность», факультатив «Иностранный язык», «Шахматы»;
- в 4 классе: информатика, мастерская «Самоделкины», студия «Ритмика», мастерская «Театральная деятельность», факультатив «Иностранный язык», «Шахматы».

Реализация внеурочной работы осуществлялась микроколлективами классов (групп), куда входили воспитателя, учителя, учителя-логопеды, психологи. Привлекались к работе родители обучающихся, внешкольные государственные и общественные организации, использовалось сетевое сотрудничество.

Логопедическое сопровождение обучающихся с ограниченными возможностями здоровья тяжелыми нарушениями речи

ГБОУ ЛО «Павловский центр «Логос» осуществляет обогащение образовательно-воспитательного процесса обязательными индивидуальными и фронтальными логопедическими занятиями, направленными на коррекцию речевого нарушения, развитие речи, когнитивных, коммуникативных и творческих способностей обучающихся, дети с речевыми нарушениями получают в полном объеме знания и учебные навыки.

Учителями-логопедами обновлено тематическое планирование по всем направлениям коррекционно-логопедической работы. Особое внимание уделялось мониторингу устной и письменной речи как основе для реализации индивидуального и дифференцированного подхода в системе коррекционно-логопедической работы. Проводилась индивидуальная работа с обучающимися

1 дополнительных – 4 классов по коррекционным программам «БОС-дыхание», «Логотерапевтическая программа БОС», занятия на тренажере Дельфа.

С целью оптимизации и совершенствования коррекционно-учебного и развивающего процесса в системе использовались ИКТ на уроках и логопедических занятиях: самостоятельное создание компьютерных презентаций для уроков и логопедических занятий, презентации из опыта работы по методическим темам, работа с интерактивными досками, применение компьютерных тренажеров. Все классы и логопедические кабинеты оснащены интерактивным оборудованием в соответствии с требованиями ФГОС НОО ОВЗ.

В соответствии с требованиями ФГОС НОО ОВЗ совершенствовалась коррекционная программа, как важный компонент АООП НОО ОВЗ тяжелыми нарушениями речи. Особое внимание уделялось структуре АООП НОО ТНР вариант 5.2., рабочей программе учителя-логопеда, педагога-психолога, коррекционных курсов: логопедическая ритмика, коррекционный час.

Учителями-логопедами разработаны примерные критерии оценки эффективности логопедической работы общеобразовательного учреждения, обновлено тематическое планирование по направлениям логопедической работы. В плане организации взаимодействия специалистов совершенствовались планы методической работы учителей-логопедов, педагогов-психологов, коррекционных педагогов, план психолого-педагогического консилиума.

Особое внимание уделялось мониторингу устной и письменной речи как основе для реализации индивидуального и дифференцированного подхода в системе коррекционно-логопедической работы. Проводилась индивидуальная работа с обучающимися 1 дополнительными - 1 классов по коррекционным программам «БОС–дыхание», «Логотерапевтическая программа БОС».

Продолжалось традиционное сотрудничество с кафедрой коррекционной педагогики Ленинградского областного института развития образования, с кафедрой логопедии ЛГУ им. А.С. Пушкина, как в плане повышения уровня педагогической компетенции, так и в содействии обобщения и тиражирования опыта коррекционной работы наших педагогов. Актуальность методических проблем, изучаемых в этом году, отметили все учителя-логопеды, учителя начальных классов, учителя-предметники, воспитатели начального общего образования по итогам коррекционно-логопедической работы. Ведущей формой методической работы являлся открытый урок, занятие и их анализ. В соответствии с планом ШМО учителей-логопедов и учителей начальных классов, МО ДО проведено и проанализировано 12 уроков и занятий. Были проведены открытые занятия для студентов ЛГУ им. А.С. Пушкина учителями – логопедами.

В 2022/2023 учебном году логопедическая помощь оказана 145 обучающимся 1 дополнительных – 4 классов. Логопедическая коррекционно-развивающая

деятельность общеобразовательного учреждения направлена на эффективное развитие ребенка с точки зрения звукопроизношения, лексико – грамматического строя речи, развитие фонематических процессов и связной речи.

Цель работы учителя – логопеда: создание условий, способствующих выявлению и преодолению нарушений речевого развития, а также дальнейшему развитию речи, совершенствованию коммуникации обучающихся с ОВЗ для успешного усвоения образовательной программы.

Для достижения этой цели в процессе профессиональной деятельности учителя-логопеда решаются следующие **задачи:**

1. Проведение логопедического обследования с целью определения структуры и степени выраженности речевого нарушения: установление психолого-педагогического заключения (диагноза).
2. Разработка перспективного плана коррекционно-логопедической работы (индивидуальной программы развития) с обучающимися, нуждающимися в логопедической помощи.
3. Организация коррекционной работы по оказанию логопедической помощи обучающемуся с ОВЗ. Определение направлений, методов и приемов логопедической работы по коррекции нарушений речевого развития.
4. Комплектование групп для занятий с учетом психофизического состояния обучающихся с ОВЗ. Проведение индивидуальных и групповых занятий по коррекции нарушений речи обучающихся.
5. Участие в разработке адаптированных образовательных программ, методических рекомендаций по обучению детей с ОВЗ. Определение разнообразных методов, форм и средств обучения в рамках государственного стандарта, повышающих усвоение учебного материала.
6. Проведение систематического изучения динамики речевого развития ребенка с ОВЗ в процессе освоения образовательной программы.
7. Взаимодействие со специалистами психолого-педагогического сопровождения ребенка с ОВЗ и его семьей.
8. Разработка предложений по повышению эффективности диагностической, коррекционной работы. Обобщение и распространение наиболее эффективного опыта логопедической работы.
9. Обеспечение и контроль за соблюдением здоровьесберегающих условий обучения и воспитания обучающихся с ОВЗ в общеобразовательной организации. Совместное с педагогом проведение работы по соблюдению в классе (группе) правильного речевого режима, по обогащению и систематизации словарного запаса обучающихся в соответствии с учебными предметами, развитию коммуникативных умений.
10. Консультативная работа по формированию психолого-педагогической компетентности по вопросам онтогенеза детской речи, проявлений вариантов дизонтогенеза; обучение родителей специализированным приемам преодоления имеющихся расстройств устной речи и подбор комплексов коррекционно-

развивающих упражнений, направленных на исправление недостатков письма и чтения, а также их профилактику.

11. Консультирование педагогических работников по использованию специальных методов и приемов оказания помощи ребенку с ОВЗ, имеющему речевые нарушения.

Основные направления деятельности учителя-логопеда в рамках логопедического сопровождения детей с ОВЗ, обучающихся в общеобразовательной организации: диагностическое, коррекционно-развивающее, организационно-методическое, консультативно-просветительское и профилактическое. Индивидуальная и подгрупповая логопедическая работа проводится с обучающимися во второй половине дня по составленному и утверждённому расписанию и комплектованию групп обучающихся.

За 2022/2023 учебный год получили логопедическую помощь 145 обучающихся. На 1 сентября 2022 года у обучающихся определены следующие логопедические заключения ПМПК Ленинградской области:

Диагноз	Количество обучающихся	Количество обучающихся в%
Дизартрия	83 обучающихся	57%
Стёртая дизартрия	30 обучающихся	21%
Выход из моторной алалии	12 обучающихся	8%
Ринолалия	5 обучающихся	3%
Заикание	4 обучающихся	3%
Логоневроз	4 обучающихся	3%
ФФНР	2 обучающихся	1%
ОНР – I – II уровня	21 обучающийся	14%
ОНР – II - III уровня	103 обучающихся	71%
ОНР – III - IV уровня	12 обучающихся	8%

Коррекционно-развивающий процесс проводился на индивидуальных и подгрупповых занятиях строился в соответствии с адаптированной основной образовательной программой начального общего образования для обучающихся с тяжелыми нарушениями речи. (АООП НОО ОВЗ ТНР) и в соответствии с годовым планом работы учителей – логопедов с обучающимися 1 дополнительных – 4 х классов.

Анализ основных направлений учителей – логопедов ОУ

Диагностическое направление.

На данном этапе логопедической работы в течение двух недель сентября месяца 2022 года проводилась логопедическое обследование всех обучающихся ОУ.

Обследовалось:

- звукопроизношение;
- лексика;
- грамматика;
- связная (письменная и устная) речь;
- фонематические процессы.

Данные обследования заносились в индивидуальные логопедические карты обучающихся. После обследования комплектовались подгруппы обучающихся в соответствии с итогами обследования и составлялось расписание для индивидуальных и подгрупповых занятий. Также в расписание были внесены индивидуальные консультации с педагогами ОУ и родителями (законными представителями) обучающихся.

В апреле 2023 года проводилось итоговое обследование обучающихся для определения динамики развития речи обучающихся за 2022/2023 учебный год с целью определения эффективности работы учителей – логопедов по выбранной методике в соответствии с методами и формами обучения. Дальнейшего определения цели и задач на новый учебный год.

1.Коррекционно – развивающее направление.

Итоги обследования звукопроизношения (сентябрь 2022года)

Класс	Кол-во обучающихся	Норма/%	Близко к норме/%	Имеются нарушения/%
1 доп «А»	13 обуч	-	3 обуч/23%	10 обуч/77%
1 доп «Б»	14 обуч	-	4 обуч/29%	10 обуч/71%
1 «А»	14 обуч	2 обуч/14%	4 обуч/29%	8 обуч/57%
1 «Б»	14 обуч	2 обуч/14%	5 обуч/36%	7 обуч/50%
1 «В»	14 обуч	3 обуч/21%	4 обуч/29%	7 обуч/50%
2 «А»	12 обуч	3 обуч/25%	4 обуч/33%	5 обуч/42%
2 «Б»	12 обуч	4 обуч/33%	5 обуч/42%	3 обуч/25%
3 «А»	14 обуч	5 обуч/36%	4 обуч/29%	5 обуч/36%
3 «Б»	14 обуч	6 обуч/42%	4 обуч/29%	4 обуч/29%
4 «А»	12 обуч	5 обуч/42%	4 обуч/33%	3 обуч/25%
4 «Б»	14 обуч	7 обуч/50%	5 обуч/36%	2 обуч/14%
Итого	147 обуч	37 обуч/25%	46 обуч/31%	64 обуч/44%

Итоги логопедического обследования фонематических процессов, грамматического, лексического строя речи, связной речи (сентябрь 2022 года)

1.Фонематические процессы

Класс/ уровень	Высокий уровень	Выше среднего	Средний уровень	Ниже среднего	Низкий уровень	Очень низкий
-------------------	--------------------	------------------	--------------------	------------------	-------------------	-----------------

						уровень
1 доп «А»	1 об /8%	4 об/30%	3 об/23%	5 обуч/39%	-	-
1 доп «Б»	-	5 об/36%	7 об/50%	2 об/14%	-	-
1 «А»	3 об/21%	4 об/29%	4 об/29%	1 об/ 7%	2 об/14%	-
1 «Б»	2 об/14%	6 об/58%	2 об/14%	2 об/14%	-	-
1 «В»	-	8 об/57%	1 об/7%	3 об/21%	1 об/7%	1 об/7%
2 «А»	3 об/25%	5 об/41%	2 об/17%	-	2 об/17%-	-
2 «Б»	-	4 об/31%	6 об/46%	2 об/15%	1 об/8%	-
3 «А»	1 об/7%	6 об/43%	2 об/14%	5 об/336%	-	-
3 «Б»	-	3 об/21%	5 об/35%	4 об/28%	2 об/14%	-
4 «А»	4 об/33%	3 об/25%	3 об/25%	1 об/8%	-	-
4 «Б»	5 об/35%	7 об/50%	2 об/14%	-	-	-
Итого	20 об/15%	55 об/37%	37 об/25%	25 об/17%	8 об/5%	1 об/1%

По итогам логопедического обследования в сентябре 2022 года выявлено:

- 75 обучающихся (52%) имеют не ярко выраженные отклонения в развитии от нормально развивающегося ребёнка в соответствии с логопедическими нормами;
- 63 обучающихся (42%) имеют средний показатель отклонения в развитии от нормально развивающегося ребёнка в соответствии с логопедическими нормами;
- 9 обучающихся (6%) имеют ярко выраженные отклонения в развитии от нормы в соответствии с логопедическими нормами.

2.Грамматический строй речи

Класс/ уровень	Высокий уровень	Выше среднего	Средний уровень	Ниже среднего	Низкий уровень	Очень низкий уровень
1 доп «А»	-	5 об/39%	3 об/23%	2 об/15%	2 об/15%	1 об/8%
1 доп «Б»	-	2 об/14%	8 об/58%	2 об/14%	2 об/14%	-
1 «А»	-	6 об/43%	3 об/21%	4 об/28%	-	1 об/7%
1 «Б»	-	6 об/43%	3 об/21%	4 об/28%	1 об/7%	-
1 «В»	2 об/14%	4 об/27%	5 об/36%	1 об/7%	1 об/7%	1 об/7%
2 «А»	-	2 об/17%	7 об/58%	2 об/17%	1 об/8%	-
2 «Б»	-	5 об/38%	5 об/38%	3 об/23%	-	-
3 «А»	-	2 об/14%	4 об/29%	6 об/43%	1 об/7%	1 об/7%
3 «Б»	1 об/7%	2 об/21%	3 об/21%	5 об/35%	2 об/14%	-
4 «А»	-	6 об/50%	2 об/17%	4 об/33%	-	-
4 «Б»	-	9 об/64%	3 об/21%	2 об/14%	-	--
Итого	3 об/2%	49 об/33%	46 об/31%	35 об/24%	10 об/7%	4 об/3%

По итогам логопедического обследования в сентябре 2022 года выявлено:

- 52 обучающихся (35%) имеют не ярко выраженные отклонения в развитии от нормально развивающегося ребёнка в соответствии с логопедическими нормами;
- 81 обучающихся (55%) имеют средний показатель отклонения в развитии от нормально развивающегося ребёнка в соответствии с логопедическими нормами;
- 14 обучающихся (10%) имеют ярко выраженные отклонения в развитии от нормы в соответствии с логопедическими нормами.

3.Лексика

Класс/ уровень	Высокий уровень	Выше среднего	Средний уровень	Ниже среднего	Низкий уровень	Очень низкий уровень
1 доп «А»	-	3 об/23%	5 об/39%	3 об/23%	2 об/15%	-
1 доп «Б»	-	-	7 об/50%	7 об/50%	-	-
1 «А»	-	5 об/36%	6 об/43%	3 об/21%	-	-
1 «Б»	3 об/21%	2 об/14%	6 об/43%	3 об/21%	-	1 об/7%
1 «В»	3 об/21%	4 об/29%	5 об/36%	-	1 об/7%	1 об/7%
2 «А»	1 об/8%	7 об/59%	2 об/17%	1 об/8%	1 об/8%	-
2 «Б»	-	6 об/46%	7 об/54%	-	-	-
3 «А»	-	-	6 об/43%	5 об/36%	2 об/14%	1 об/7%
3 «Б»	1 об/7%	3 об/21%	5 об/35%	2 об/14%	2 об/14%	-
4 «А»	-	10 об/83%	2 об/17%	-	-	-
4 «Б»	-	12 об/85%	2 об/14%	-	-	-
Итого	8 об/5%	52 об/35%	52 об/35%	24 об/16%	8 об/5%	3 об/2%

По итогам логопедического обследования в сентябре 2022 года выявлено:

- 60 обучающихся (41%) имеют не ярко выраженные отклонения в развитии от нормально развивающегося ребёнка в соответствии с логопедическими нормами;
- 76 обучающихся (52%) имеют средний показатель отклонения в развитии от нормально развивающегося ребёнка в соответствии с логопедическими нормами;
- 11 обучающихся (7%) имеют ярко выраженные отклонения в развитии от нормы в соответствии с логопедическими нормами.

4.Связная речь

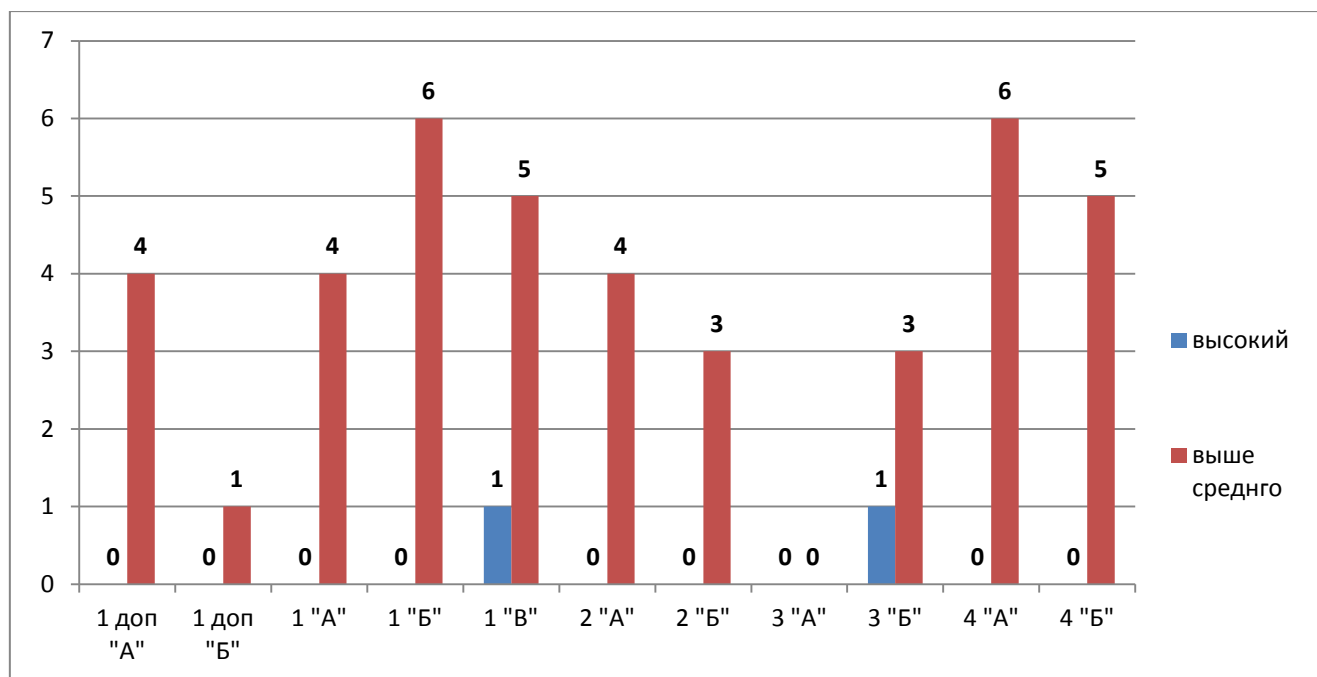
Класс/ уровень	Высокий уровень	Выше среднего	Средний уровень	Ниже среднего	Низкий уровень	Очень низкий уровень
1 доп «А»	-	-	1 об/8%	8 об/61%	3 об/23%	1 об/8%

1 доп «Б»	-	-	2 об/14%	10 об/72%	2 об/14%	-
1 «А»	-	-	-	-	5 об/36%	9 об/64%
1 «Б»	-	4 об/29%	3 об/21%	3 об/21%	2 об/14%	2 об/14%
1 «В»	2 об/14%	1 об/7%	3 об/21%	4 об/28%	3 об/21%	1 об/7%
2 «А»	-	-	-	1 об/8%	10 об/84%	1 об/8%
2 «Б»	1 об/8%	4 об/31%	8 об/62%	-	-	-
3 «А»	-	3 об/21%	5 об/36%	6 об/43%	-	-
3 «Б»	1 об/7%	2 об/14%	6 об/42%	3 об/21%	2 об/14%	-
4 «А»	-	4 об/33%	8 об/67%	-	-	-
4 «Б»	-	5 об/35%	8 об/57%	1 об/7%	-	-
Итого	4 об/3%	23 об/16%	43 об/29%	36 об/24%	27 об/18%	14 об/10%

По итогам логопедического обследования в сентябре 2022 года выявлено:

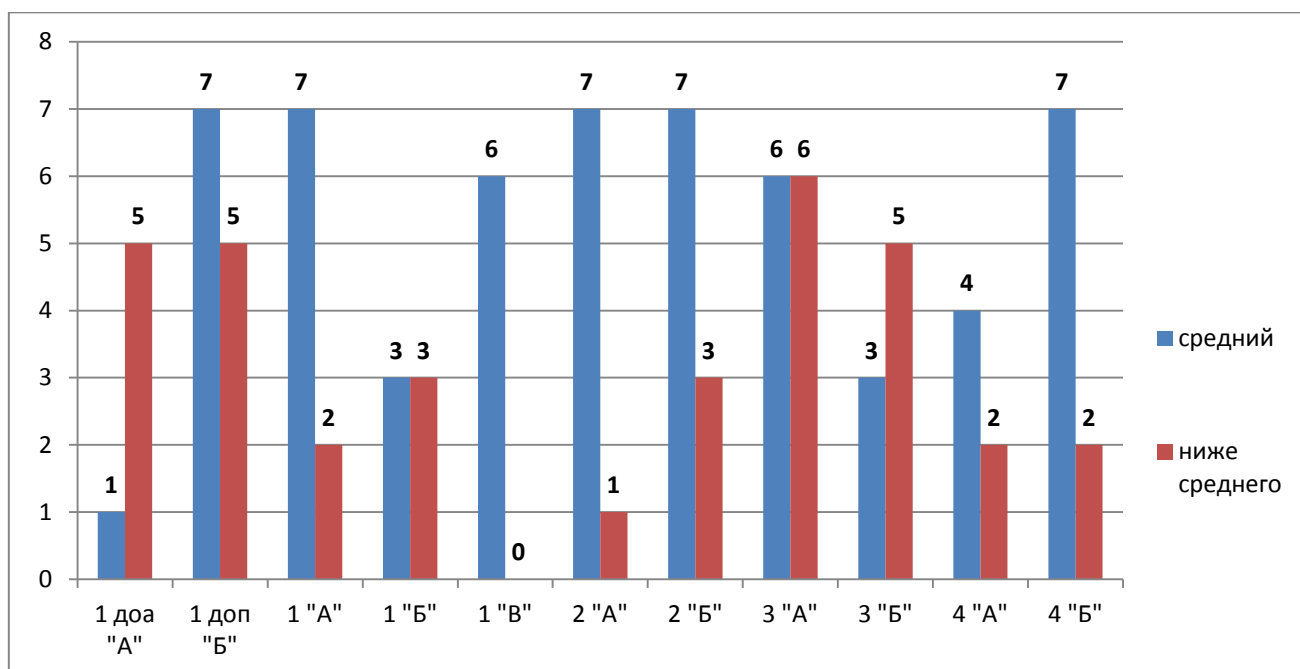
- 27 обучающихся (19%) имеют не ярко выраженные отклонения в развитии от нормально развивающегося ребёнка в соответствии с логопедическими нормами;
- 79 обучающихся (53%) имеют средний показатель отклонения в развитии от нормально развивающегося ребёнка в соответствии с логопедическими нормами;
- 41 обучающихся (28%) имеют ярко выраженные отклонения в развитии от нормы в соответствии с логопедическими нормами.

**Гистограмма логопедического обследования обучающихся
1 дополнительных – 4 классов
с высоким и выше среднего уровнями сформированности
речевого развития (сентябрь 2022 года)**

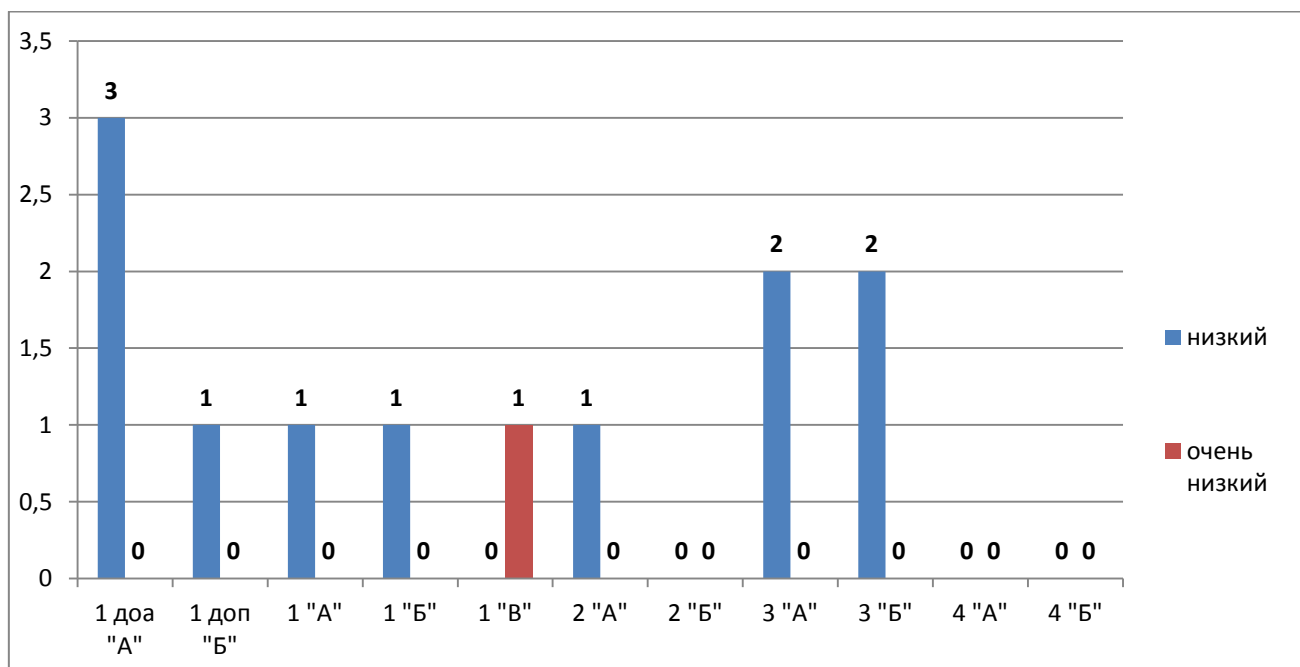


**Гистограмма логопедического обследования
обучающихся 1 дополнительных – 4 классов**

**со средним и ниже среднего уровнями
сформированности речевого развития (сентябрь 2022 года)**



**Гистограмма логопедического обследования обучающихся
1 дополнительных – 4 классов с низким и очень низким уровнями
сформированности речевого развития (сентябрь 2022 года)**



Индивидуальные и подгрупповые занятия проводились 2-3 раза в неделю с каждым ребенком. Вся коррекционная работа (коррекционно-развивающие занятия, индивидуальная работа с детьми по постановке и автоматизации звуков, развитию фонематического слуха, формированию лексико-грамматического строя

речи и связной речи) была проведена в соответствии с календарно-тематическим планированием на 2022-2023 учебный год и осуществлялась с использованием адаптированной программы.

Итоговая диагностика по окончанию учебного года с целью контроля эффективности коррекционно-логопедической работы выявила положительную динамику в развитии речи обучающихся.

Итоги обследования звукопроизношения (апрель 2023 года)

Класс	Кол-во обучающихся	Норма/%	Близко к норме/%	Имеются нарушения/%
1 доп «А»	13 обуч	-	5 обуч/38%	8 обуч/62%
1 доп «Б»	14 обуч	-	7 обуч/50%	7 обуч/50%
1 «А»	14 обуч	3 обуч/24%	5 обуч/38%	5 обуч/38%
1 «Б»	13 обуч	3 обуч/24%	5 обуч/38%	5 обуч/38%
1 «В»	13 обуч	4 обуч/31%	5 обуч/38%	4 обуч/38%
2 «А»	12 обуч	4 обуч/33%	4 обуч/33%	4 обуч/33%
2 «Б»	12 обуч	5 обуч/42%	5 обуч/42%	2 обуч/16%
3 «А»	14 обуч	6 обуч/43%	5 обуч/36%	3 обуч/21%
3 «Б»	14 обуч	6 обуч/43%	6 обуч/43%	2 обуч/14%
4 «А»	12 обуч	6 обуч/50%	4 обуч/33%	2 обуч/17%
4 «Б»	14 обуч	7 обуч/50%	6 обуч/43%	1 обуч/7%
Итого	145 обуч	44 обуч/30%	57 обуч/39%	43 обуч/30%

Динамика звукопроизношения за 2022/2023 учебный год составила 69% обучающихся с нормальным и близко к норме произношением. Нарушение произношения на начало учебного года было у 44% обучающихся, на окончание года 30%.

В течение года 14% обучающихся улучшили звукопроизносительную сторону речи.

Итоги логопедического обследования фонематических процессов, грамматического, лексического строя речи, связной речи (апрель 2023 года)

1. Фонематические процессы

Класс/ уровень	Высокий уровень	Выше среднего	Средний уровень	Ниже среднего	Низкий уровень	Очень низкий уровень
1 доп «А»	7об /54%	5 об/38%	1 об/8%	-	-	-

1 доп «Б»	10 обуч/72%	4 обуч/28%	-	-	-	-
1 «А»	8 обуч/62%	2обуч/15%	2обуч/15%	1 обуч/7%	-	-
1 «Б»	5 обуч/38%	5обуч/38%	2обуч/15%	1 обуч/7%	-	-
1 «В»	10обуч/77%	2обуч/15%	-	1 обуч/8%	-	-
2 «А»	9 обуч/82%	2обуч/18%	-	-	-	-
2 «Б»	8 обуч/38%	4обуч/31%	4обуч/31%	-	-	-
3 «А»	8 обуч/57%	6обуч/43%	-	-	-	-
3 «Б»	2 обуч/14%	5обуч/36%	3обуч/21%	2обуч/14%	-	-
4 «А»	8 обуч/67%	2обуч/17%	2обуч/17%	-	-	-
4 «Б»	13обуч/93%	1 обуч/7%	-	-	-	-
Итого	88 об/61%	38 об/26%	14 об/10%	5 обуч/3%	-	-

По итогам логопедического обследования по окончании 2022/2023 учебного года выявлено:

- 126 обучающихся (87%) имеют не ярко выраженные отклонения в развитии от нормально развивающегося ребёнка в соответствии с логопедическими нормами;
- 19 обучающихся (13%) имеют средний показатель отклонения в развитии от нормально развивающегося ребёнка в соответствии с логопедическими нормами.

По окончании 2022/2023 учебного года число обучающихся с высоким и выше среднего результатами увеличилось на 31 человек (23%)

Обучающихся с низким и очень низким уровнем развития фонематических процессов не выявлено.

2.Грамматический строй речи

Класс/ уровень	Высокий уровень	Выше среднего	Средний уровень	Ниже среднего	Низкий уровень	Очень низкий уровень
1 доп «А»	6 обуч/46%	4обуч/31%	1 обуч/8%	2обуч/15%	-	-
1 доп «Б»	3 обуч/22%	6обуч/42%	4обуч/29%	1 обуч/7%	-	-
1 «А»	1 обуч/8%	7обуч/54%	5обуч/38%	-	-	-
1 «Б»	4 обуч/31%	9обуч/69%	2обуч/15%	1 обуч/7%	-	-
1 «В»	9 обуч/69%	3обуч/23%	-	-	-	1обуч/8%
2 «А»	2 обуч/18%	7обуч/64%	2обуч/18%	-	-	-
2 «Б»	5 обуч/38%	7обуч/54%	1 обуч/7%	-	-	-
3 «А»	6 обуч/43%	6обуч/43%	-	1 обуч/7%	1обуч/7%	-
3 «Б»	4 обуч/28%	3обуч/21%	5обуч/35%	2обуч/14%	-	-
4 «А»	8 обуч/67%	4обуч/33%	-	-	-	-
4 «Б»	9 обуч/64%	5обуч/36%	-	-	-	-
Итого	57об/39%	61об/42%	20об/14%	7об/5%	1об/1%	1 об/1%

По итогам логопедического обследования по окончании 2022/2023 учебного года выявлено:

- 118 обучающихся (81%) имеют не ярко выраженные отклонения в развитии от нормально развивающегося ребёнка в соответствии с логопедическими нормами;
- 27 обучающихся (19%) имеют средний показатель отклонения в развитии от нормально развивающегося ребёнка в соответствии с логопедическими нормами;

По окончании 2022/2023 учебного года число обучающихся с высоким и выше среднего результатами увеличилось на 66 человек (46%)

Обучающихся с низким и очень низким уровнем развития грамматического строя речи 2 обучающихся (2%).

3.Лексика

Класс/ уровень	Высокий уровень	Выше среднего	Средний уровень	Ниже среднего	Низкий уровень	Очень низкий уровень
1 доп «А»	4обуч/31%	5обуч/38%	4обуч/31%	-	-	-
1 доп «Б»	2обуч/14%	7обуч/50%	5обуч/36%	-	-	-
1 «А»	1 обуч/1%	6обуч/46%	5обуч/36%	-	-	-
1 «Б»	5обуч/38%	4обуч/31%	4обуч/31%	-	-	-
1 «В»	12обуч/92%	-	-	-	-	1обуч/8%
2 «А»	7 обуч/36%	7обуч/64%	-	-	-	-
2 «Б»	7 обуч/54%	3обуч/24%	2обуч/15%	-	-	-
3 «А»	4 обуч/29%	5обуч/36%	3обуч/21%	2обуч/14%	-	-
3 «Б»	4 обуч/28%	3обуч/21%	5обуч/35%	2обуч/14%	-	-
4 «А»	10обуч/83%	2обуч/17%	-	-	-	-
4 «Б»	13обуч/93%	1 обуч/7%	-	-	-	-
Итого	69 об/48%	43об/30%	28об/19%	4 об/3%		1 об/1%

По итогам логопедического обследования по окончании 2022/2023 учебного года выявлено:

- 112 обучающихся (78%) имеют не ярко выраженные отклонения в развитии от нормально развивающегося ребёнка в соответствии с логопедическими нормами;
- 32 обучающихся (22%) имеют средний показатель отклонения в развитии от нормально развивающегося ребёнка в соответствии с логопедическими нормами;

По окончании 2022/2023 учебного года число обучающихся с высоким и выше среднего результатами увеличилось на 72человек/50%

Обучающихся с низким и очень низким уровнем развития лексики 1 обучающийся (1%).

4. Связная речь

Класс/ уровень	Высокий уровень	Выше среднего	Средний уровень	Ниже среднего	Низкий уровень	Очень низкий уровень
1 доп «А»	-	-	4обуч/31%	7обуч/54%	2обуч/15%	-
1 доп «Б»	-	3обуч/21%	8обуч/58%	3обуч/21%	-	-
1 «А»	-	-	-	2обуч/15%	9обуч/69%	2обуч/15%
1 «Б»	3обуч/23%	2обуч/15%	2обуч/15%	3обуч/23%	3обуч/23%	-
1 «В»	5обуч/38%	2обуч/15%	5обуч/38%	-	-	1 обуч/8%
2 «А»	-	-	1 обуч/8%	8обуч/73%	2обуч/18%	-
2 «Б»	5обуч/38%	4обуч/31%	4обуч/31%	-	-	-
3 «А»	3обуч/21%	7обуч/50%	4обуч/29%	-	-	-
3 «Б»	3обуч/21%	6обуч/42%	3обуч/21%	2обуч/14%	-	-
4 «А»	2обуч/17%	8обуч/67%	2обуч/17%	-	-	-
4 «Б»	-	13обуч/93%	1 обуч/7%	-	-	-
Итого	21 об/14%	45 об/31%	34 об/23%	25 об/17%	16 об/11%	3 об/2%

По итогам логопедического обследования по окончании 2022/2023 учебного года выявлено:

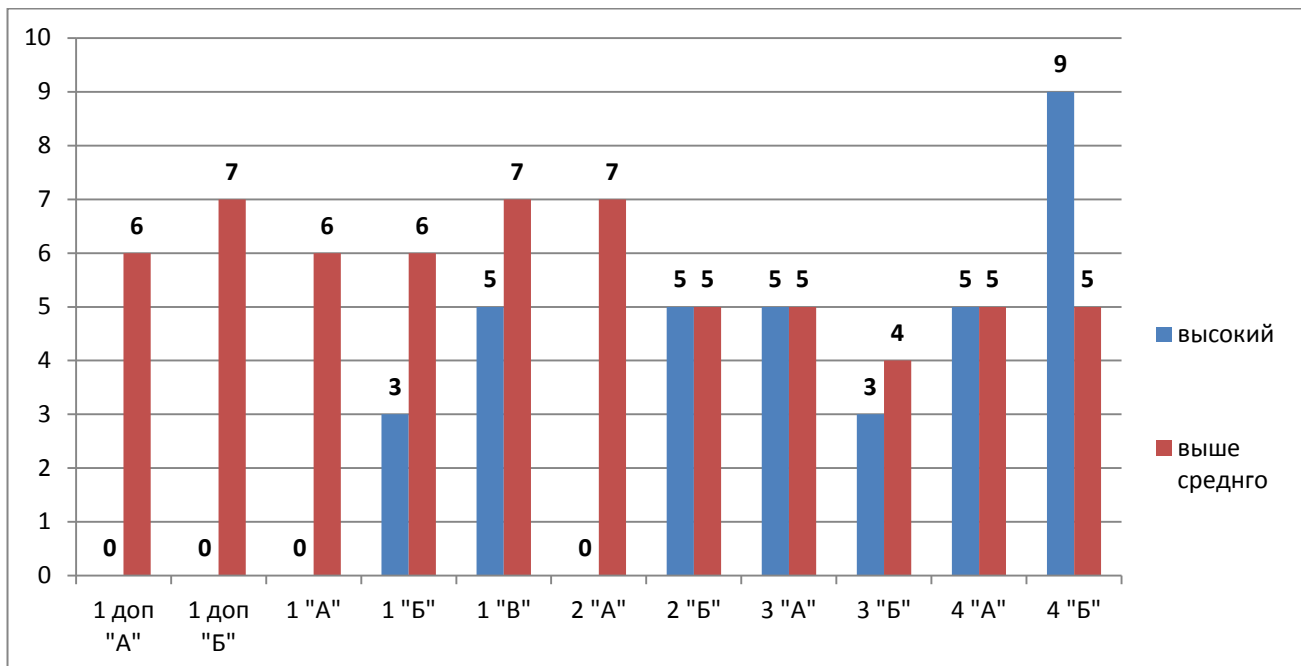
- 66 обучающихся (45%) имеют не ярко выраженные отклонения в развитии от нормально развивающегося ребёнка в соответствии с логопедическими нормами;
- 59 обучающихся (40%) имеют средний показатель отклонения в развитии от нормально развивающегося ребёнка в соответствии с логопедическими нормами;

По окончании 2022/2023 учебного года число обучающихся с высоким и выше среднего результатами увеличилось на 39 человек (27%)

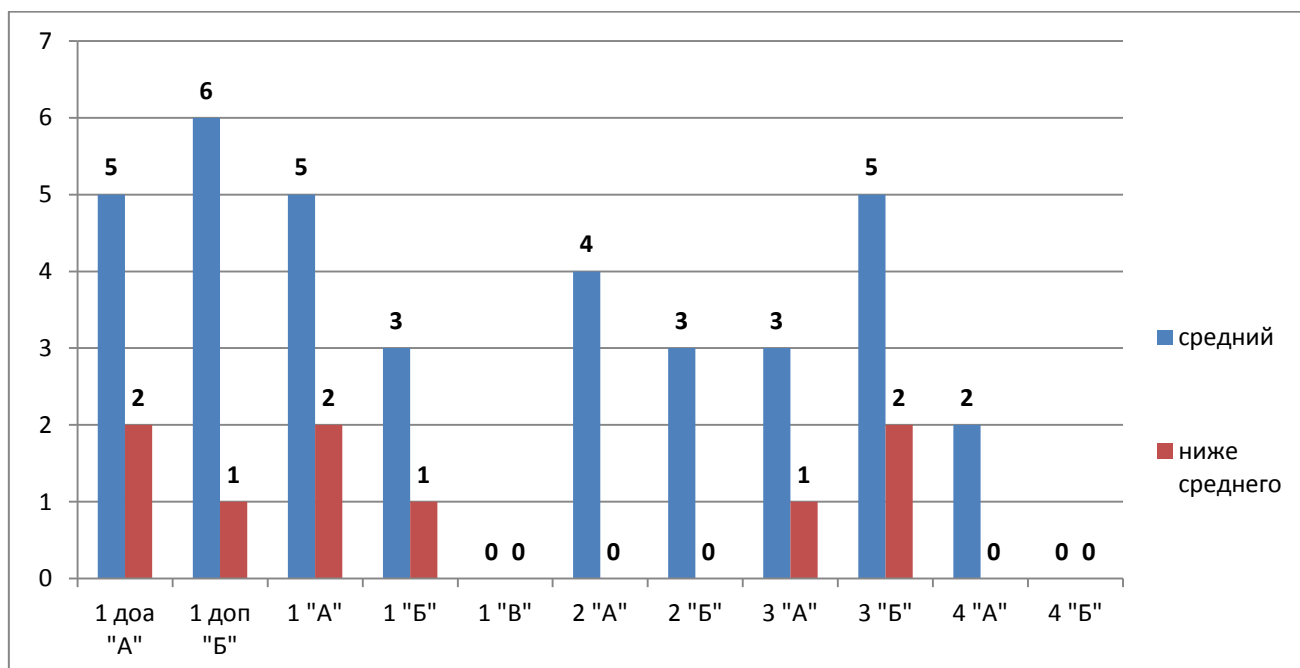
Обучающихся с низким и очень низким уровнем развития связной речи 19 обучающихся (13%).

Гистограмма логопедического обследования обучающихся

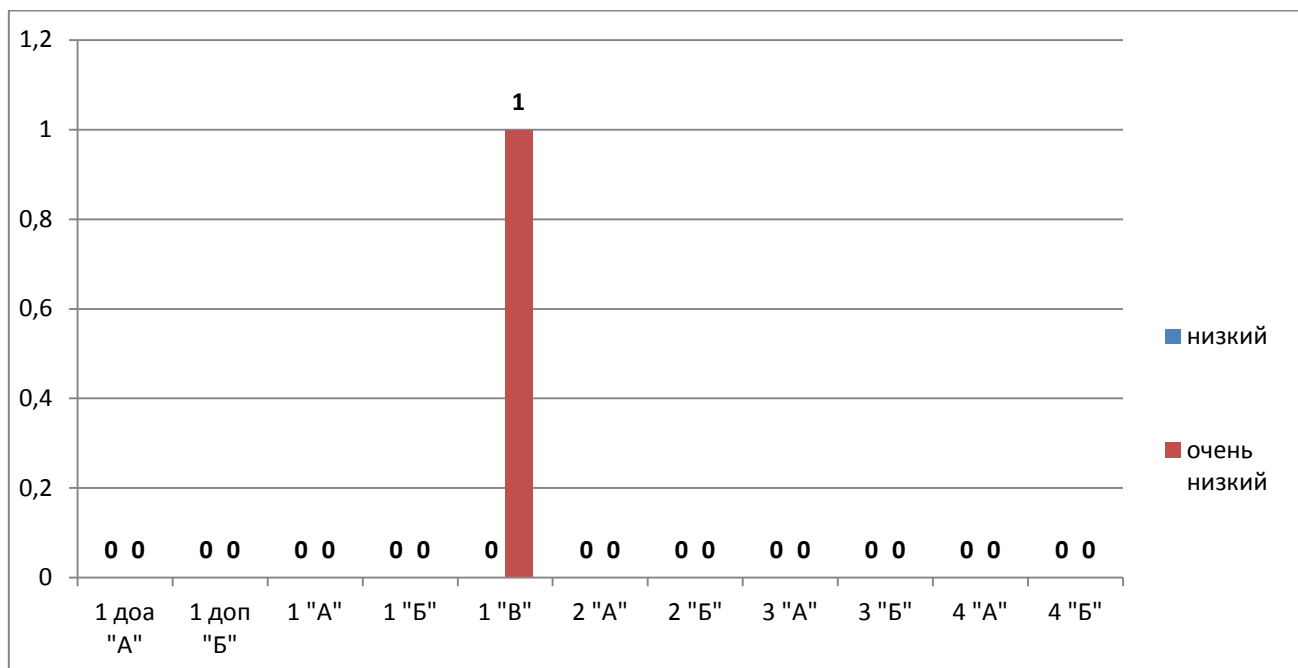
1 х дополнительных – 4 классов за 2022/2023 учебный год с высоким и выше среднего уровнями сформированности речевого развития



**Гистограмма логопедического обследования обучающихся
1 дополнительных – 4 классов со средним и ниже среднего уровнями
сформированности речевого развития
за 2022/2023 учебный год**



**Гистограмма логопедического обследования обучающихся
1 дополнительных – 4 классов с низким и очень низким уровнями
сформированности речевого развития
за 2022/2023 учебный год**



По итогам года выявлена положительная и оптимальная динамика развития речи обучающихся.

Класс	Высокий + выше среднего уровня			Средний + ниже среднего уровня			Низкий + очень низкий уровень		
	н/г	к/г	%	н/г	к/г	%	н/г	к/г	%
1 доп «А»	4 об	6 об	15%	6 об	7 об	8%	3 об	0 об	23%
1 доп «Б»	1 об	7 об	43%	12 об	7 об	35%	1 об	0 об	7%
1 «А»	4 об	6 об	14%	9 об	7 об	14%	1 об	0 об	7%
1 «Б»	6 об	9 об	23%	6 об	4 об	15%	1 об	0 об	8%
1 «В»	6 об	12 об	46%	6 об	0 об	46%	1 об	1 об	-
2 «А»	4 об	7 об	23%	8 об	4 об	31%	1 об	0 об	8%
2 «Б»	3 об	10 об	54%	10 об	3 об	54%	0 об	0 об	-
3 «А»	0 об	10 об	71%	12 об	4 об	57%	2 об	0 об	14%
3 «Б»	4 об	7 об	21%	8 об	7 об	7%	2 об	0 об	14%
4 «А»	6 об	10 об	33%	6 об	2 об	33%	0 об	0 об	-
4 «Б»	5 об	14 об	64%	9 об	0 об	64%	0 об	0 об	-

Из гистограмм видно, что обучающихся с низкими и очень низкими результатами обследования не обнаружено, кроме 1 обучающейся в 1 «В» классе. Данный ребёнок был зачислен в ОУ в сентябре 2022 года по решению ТПМПК (Волосовский район Ленинградской области).

В течение года проводились индивидуальные занятия для коррекции и развития речи обучающейся. Была выявлена положительная динамика, но результаты

логопедической работы не соответствуют возрастной норме обучающейся. Родителям была дана рекомендация для обращения в ТПМПК для уточнения образовательного маршрута.

8 обучающихся показали уровень сформированности фонематических процессов, лексико – грамматического строя речи и связной речи ниже среднего. Это 3 обучающихся 1х дополнительных классов, 3 обучающихся 1х классов, которые были зачислены в ОУ в сентябре 2022/2023 учебного года, 1 обучающийся 3 «А» класса, имеющая многочисленные пропуски по уважительной причине и 2 обучающихся 3 «Б» класса также поступили в ОУ в сентябре 2022/2023 учебного года.

3. Консультативное направление

В соответствие с годовым планом работы, с педагогами ОУ и родителями (законными представителями) проводились консультации по вопросам планирования работы по коррекции звукопроизношения обучающихся и развитию всех сторон речи обучающихся с учетом возрастных норм и лексических тем.

1. Работа с педагогами.

Учителями – логопедами осуществлялась тесная взаимосвязь со всеми участниками образовательного процесса:

- ознакомление воспитателей и специалистов с итогами диагностики обучающихся;
- информация о задачах обучения;
- совместное планирование по взаимодействию в реализации коррекционных мероприятий воспитателей и специалистов ОУ с учетом возрастных возможностей и особенностей речевых дефектов обучающихся и системы мер по здоровьесбережению;
- распространялись знания среди педагогов по логопедическим проблемам обучающихся и коррекционной работе, направленной на устранение речевого недоразвития;
- велись тетради взаимодействия между педагогами микроколлективов для коррекции речи обучающихся;
- посещались групповые и индивидуальные занятия, внеклассные занятия;
- были проведены 3 открытые логопедические занятия для сетевого взаимодействия с ГБОУ СОШ №314 Фрунзенского района (Мартенс К.В., Белоусова Е.Г., Жаворонкова К.Г. Стародубцева Т.В.), 2 открытых занятия для педагогов ОУ (Блинова М.Б., Маслакова Т.О.)⁴
- открытые уроки для педагогов – психологов и учителей – логопедов с целью наблюдения сформированности у обучающихся познавательных процессов и контроля и самоконтроля за речью обучающихся на уроках (Беликова В.И. (окружающий мир), Петрова А.В. (математика), Малкина О.А. (обучение грамоте), Храмцова С.Ю. (русский язык), Мухонько Е.И. (математика));

- подготовлены и проведены выступления на школьных методических объединениях по коррекции дислексии, заикания, работа нейронных связей головного мозга обучающихся (Белоусова Е.Г., Малыгина Н.А.)
- в рамках сетевого взаимодействия посещены два ОУ для детей с умственной отсталостью разной степени тяжести с последующими докладами для педагогов на МО (Мартенс К.В., Андреева Т.Е., Мухонько Е.И., Беликова В.И., Язвинская О.В., Таранкова М.С., Стародубцева Т.В.)
- предоставлялись отчеты о результатах обследования устной речи детей и о результатах коррекционной работы, проводимой в течение учебного года.
- оказывалась консультативная и практическая помощь воспитателям, педагогам – предметникам и классным руководителям в организации индивидуальной и подгрупповой работы по развитию речи обучающихся.

2. Работа с родителями (законными представителями)

- еженедельные консультации для родителей (законных представителей) как по обращению родителей так и по индивидуальной просьбе педагогов ОУ;
- на каждый запрос родителей (состояние речи ребёнка, поведение ребёнка на логопедических занятиях, выполнение домашнего задания логопеда и т.д.) даны рекомендации и советы, предлагалась помощь родителям в подборе речевого и наглядного материала. Предоставлялись задания по развитию лексико-грамматических категорий, мелкой и артикуляционной моторики для занятий с детьми в домашних условиях. Размещалась информация на сайте ОУ, в родительском уголке по особенностям речевого развития детей в соответствии с возрастными нормами, профилактике и преодолению речевых проблем (смена информации осуществлялась 1 раз в месяц);
- выступления на родительских собраниях по запросу классных руководителей;
- открытые занятия для родителей(законных представителей).

3. Методическая работа

1. Участие в методической работе ОУ;
2. Повышение квалификации согласно графику и методическим рекомендациям администрации ОУ;
3. Изучение новинок методической литературы;
4. Ознакомление с инновационными ИКТ технологиями;
5. Создание предметно-развивающей среды в логопедическом кабинете:
 - по развитию речевого дыхания;
 - по развитию фонематического слуха и звукового анализа и синтеза и подготовки к обучению грамоте;
 - по развитию лексико – грамматических категорий и связной речи;
 - картотека по автоматизации звуков.
6. Подбор методической и коррекционной литературы и пособий в помощь педагогам, родителям и обучающимся;

7. В 2022/2023 году повысили квалификационную категорию 4 учителя – логопеда: 2 учителя – логопеда – высшая категория и 2 учителя – логопеда – первая категория.

4. Документация

В соответствии с локальными нормативными актами организации, планомерной и целенаправленной логопедической деятельности была оформлена следующая документация:

- Рабочая программа;
- График работы и циклограмма рабочей недели;
- Список обучающихся для индивидуальных и подгрупповых занятий;
- Расписание индивидуальных и подгрупповых занятий с обучающимися;
- Речевые карты, индивидуальные образовательные маршруты и индивидуальные планы коррекции нарушений звукопроизношения на каждого ребёнка;
- Годовой план коррекционно-развивающей работы на 2022-2023 учебный год;
- Календарно-тематическое планирование коррекционной работы;
- Электронный журнал посещаемости детей;

Задачи на 2023-2024 учебный год:

1. Продолжить поиск оптимальных форм взаимодействия с родителями (законными представителями), повышающих мотивацию в устранении имеющихся нарушений в развитии речи ребёнка и профилактике нарушений.
2. Повышение профессионального уровня через открытые занятия, сетевое взаимодействие, участие в семинарах, вебинарах, конкурсах и т.д.
3. Совершенствование порядка организации и осуществления образовательной деятельности для обучающихся с ОВЗ ТНР.
4. Анализирование требований ФГОС к структуре, условиям и результатам освоения программы обучающихся с ОВЗ, внесение необходимых изменений в существующее информационно-методическое оснащение, систему работы.
5. Оказание помощи молодым специалистам.

Психологическое сопровождение обучающихся с ограниченными возможностями здоровья тяжёлыми нарушениями речи

Психологическая коррекционно-развивающая деятельность общеобразовательного учреждения направлена на эффективное развитие обучающегося с точки зрения эмоционально – волевой и познавательной сферы.

Цель работы педагога - психолога: психологическое сопровождение участников образовательного процесса, обеспечение психологических условий, необходимых для полноценного психического развития обучающихся и формирования их личности.

Для достижения этой цели в процессе профессиональной деятельности педагога - психолога решаются следующие **поставленные задачи:**

1. Психологическое сопровождение образовательного процесса в условиях введения ФГОС.
2. Адаптация обучающихся в 1 дополнительных классах и вновь прибывших, выявление дизадаптированных обучающихся.
3. Психологическая готовность обучающихся 4 классов при переходе в среднее звено других ОУ.
4. Психологическое сопровождение обучающихся «группы риска».
5. Повышение мотивации обучающихся к учению.
6. Сохранение психического здоровья обучающихся.
7. По запросу: содействовать педагогам, родителям (законным представителям) в воспитании обучающихся, формировании у них принципов взаимопомощи, толерантности, милосердия, уверенности в себе, способности к активному социальному взаимодействию без ущемления прав и свобод другой личности.
8. Оказывать индивидуальную психологическую помощь обучающимся.
9. Проводить профилактику девиантного поведения с точки зрения личностно ориентированного подхода в обучении и воспитании.
10. Разработать методические рекомендации для педагогов ОУ по проблеме социальной адаптации детей.

Индивидуальная и подгрупповая психологическая работа проводится с обучающимися во второй половине дня по составленному и утверждённому расписанию и комплектованию групп обучающихся. За 2022/2023 учебный год получили психологическую помощь 145 обучающихся. На 1 сентября 2022 года у обучающихся определены следующие психологические заключения ПМПК Ленинградской области:

Диагноз обучающихся	Количество обучающихся	Количество обучающихся %
Парциональное развитие ВПФ с преобладанием вербального, когнитивного и регулятивного компонентов	9 обуч	6%
Парциональное развитие ВПФ с преобладанием вербального, когнитивного компонентов	38 обуч	26%
Парциональное развитие ВПФ с преобладанием вербального и регулятивного компонентов	30 обуч	21%
Парциональное развитие ВПФ с преобладанием когнитивного и регулятивного компонентов	-	-
Парциональное развитие ВПФ с преобладанием вербального компонента	63 обуч	43%
Парциональное развитие ВПФ с преобладанием когнитивного компонента	4 обуч	8%
Парциональное развитие ВПФ с преобладанием регулятивного компонента	1 обуч	1%

Коррекционно-развивающий процесс проводился на индивидуальных и подгрупповых занятиях строился в соответствии с адаптированной основной образовательной программой начального общего образования для обучающихся с тяжелыми нарушениями речи. (АООП НОО ОВЗ ТНР) и в соответствии с годовым планом работы педагогов - психологов с обучающимися 1 дополнительных – 4 классов.

Анализ основных направлений педагогов - психологов

1. Диагностическое направление

На данном этапе работы педагогов – психологов в течение двух недель сентября месяца 2022 года проводилась психологическое обследование всех обучающихся ОУ. Обследовались: эмоционально – волевая сфера и познавательные процессы (память, внимание, мышление, восприятие).

Данные обследования заносились в таблицы классов. После обследования комплектовались подгруппы обучающихся в соответствии с итогами обследования и составлялось расписание для индивидуальных и подгрупповых занятий. Также в расписание были внесены индивидуальные консультации с педагогами ОУ и родителями (законными представителями) обучающихся.

В апреле 2023 года проводилось итоговое обследование обучающихся для определения динамики развития психических процессов обучающихся за 2022/2023 учебный год с целью определения эффективности работы педагогов - психологов по выбранной методике в соответствии с методами и формами обучения. Дальнейшего определения цели и задач на новый учебный год.

2. Коррекционно – развивающее направление

Итоги обследования когнитивных процессов у обучающихся 1х дополнительных – 4 классов на начало 2022/2023 учебного года

Класс/ уровень	Время обследования	Высокий	Средний	Ниже среднего	Низкий
1 доп А	Начало года	-	6 об/46%	-	7 об/54%
	Конец года	-	13 об/100%	-	-
1 доп Б	Начало года	-	7 об/50%	-	7 об/50%
	Конец года	-	14 об/100%	-	-
1 А	Начало года	1 об/8%	12 об/92%	-	-
	Конец года	3 об/23%	10 об/77%	-	-
1 Б	Начало года	-	12 об/92%	-	1 об/8%
	Конец года	-	13 об/100%	-	-

1 В	Начало года	-	10 об/77%	-	3 об/23%
	Конец года	-	12 об/92%	-	1 об/8%
2 А	Начало года	-	10 об/92%	-	1 об/8%
	Конец года	2 об/18%	9 об/82%	-	-
2 Б	Начало года	-	12 об/92%	-	1 об/8%
	Конец года	5 об/38%	7 об/54%	-	1 об/8%
3 А	Начало года	1 об/7%	11 об/79%	-	2 об/14%
	Конец года	3 об/24%	11 об/79%	-	-
3 Б	Начало года	-	9 об/64%	-	5 об/36%
	Конец года	6 об/42%	4 об/29%	-	4 об/29%
4 А	Начало года	-	12 об/100%	-	-
	Конец года	4 об/33%	8 об/67%	-	-
4 Б	Начало года	4 об/	10 об/100%	-	-
	Конец года	7 об/50%	7 об/50%	-	-

Входная диагностика показала:

Высокий уровень развития когнитивных процессов у 6 обучающихся (4%)

Средний уровень развития - 111 обучающихся (77%_

Уровень ниже среднего – не выявлено

Низкий уровень развития когнитивных процессов - 27 обучающихся (19%)

В течение года проводились индивидуальные и подгрупповые занятия по развитию познавательных процессов и эмоционально – волевой сферы. В сентябре после обследования педагогами – психологами запланировано наблюдение за обучающимися 1х дополнительных классов и обучающимися вновь прибывших. Под наблюдением подразумевалось: посещение урочной и внеурочной деятельности, прогулок, самоподготовки и дневного сна. Анализировалось у обучающихся на всём протяжении дня поведение, утомляемость, возбуждённость, общение с педагогами и сверстниками. После наблюдения намечались индивидуальные и групповые маршруты для реализации намеченной цели и поставленных задач.

В течение учебного года проводились занятия по Арт – терапии (ежемесячно 1 занятие) для выявления тревожности у обучающихся, дискомфорта в коллективе.

- «Осенний лес»
- «Безопасное место»
- «Остров Дружбы»
- Подари Ангкла»
- «Дружные зайчата»
- «Эмоциональный интеллект»
- «Ботанический сад»
- «Роботы»
- «Пасхальное яйцо»
- Переход в 5 измерение»

На конец года диагностика показала:

Высокий уровень развития когнитивных процессов у 30 обучающихся (21%)

Средний уровень развития - 109 обучающихся (75%)

Уровень ниже среднего – не выявлено

Низкий уровень развития когнитивных процессов - 6 обучающихся/4%

За 2022/2023 учебный год увеличилось количество обучающихся с высоким уровнем развития когнитивных процессов на 24 человек (17%.)

Уменьшилось количество обучающихся со средним и низким уровнем развития – 2 обучающихся (1%) и 21 обучающихся (14%).

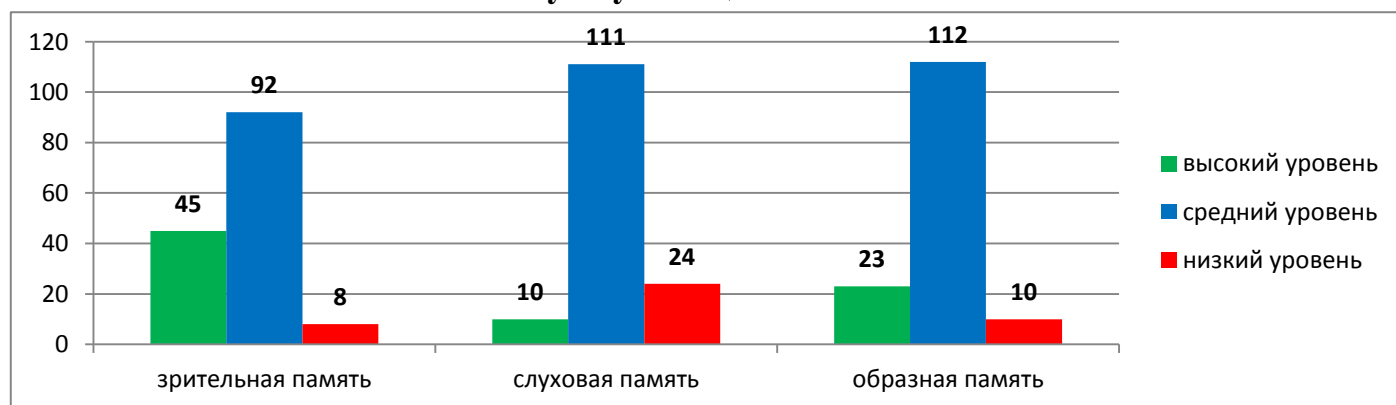
Низкий уровень сформированности когнитивных процессов был выявлен у 6 обучающихся:

1 «В» класс – 1 обучающийся (рекомендовано обратиться в ТПМП для уточнения образовательного маршрута)

1 «Б» класс – 1 обучающийся (зачисление в ОУ в январе 2023 года)

3 «Б» класс – 4 обучающиеся (2 обучающихся – зачисление в ОУ в сентябре 2022 года, 2 обучающихся сочетанные диагнозы ТНР при ЗПР)

Гистограмма мониторинга слуховой, зрительной и образной памяти у обучающихся



Высокий уровень зрительной памяти - 45 обучающихся (31%)

Средний уровень – 92 обучающихся (63%)

Низкий уровень – 8 обучающихся (6%)

По сравнению с прошлым учебным годом увеличилось число обучающихся с высоким уровнем и уменьшилось - с низким.

Высокий уровень слуховой памяти – 10 обучающихся (7%)

Средний уровень – 111 обучающихся (77%)

Низкий уровень – 24 обучающихся (17%)

По сравнению с прошлым учебным годом увеличилось число обучающихся с высокими и средним уровнем и уменьшилось - с низким

Высокий уровень **образной** памяти – 23 обучающихся (16%)

Средний уровень – 112 обучающихся (77%)

Низкий уровень – 10 обучающихся (7%)

По сравнению с прошлым учебным годом увеличилось число обучающихся с высокими и средним уровнем и уменьшилось - с низким

Из гистограммы видно, что наибольшее количество обучающихся показали низкий уровень по формированию слуховой памяти – 24 обучающихся (17%) (**показатель улучшился по сравнению с прошлым годом на 15%**), поэтому при планировании учебной деятельности необходимо больше опираться на зрительную и образную память обучающихся. Педагогам – психологам и учителям – логопедам включить максимальное число заданий и упражнений на развитие слуховой и зрительной памяти в 2023/2024 учебном году

Низкий уровень сформированности **зрительной** памяти у обучающихся:

1 дБ – 3 обучающихся (Василиса Б, Ахмад Д, Илья М, Ксения П.)

1 В – 1 обучающийся (Василиса Р.)

2 Б – 1 обучающийся (Николай Д.)

3 Б - 1 обучающийся (Даниэла Г.)

Итого: 6 обучающихся (4%)

Низкий уровень сформированности **слуховой** памяти у обучающихся:

1 дА - 3 обучающихся (Ярослав Б, Влад Н, София С.)

1 дБ – 7 обучающихся (Василиса Б, Ярослав Е, Илья М, Арсений Н, Ксения П, Матвей С, Алиса Ш.)

1 А – 2 обучающихся (Егор Б., Алёна В.)

1 Б – 7 обучающихся (Милана П., Максим Р., Виктория С., Виолетта С., Настя Т.)

1 В - 7 обучающихся (Костя А., Варя А., Вика Ж., Василиса Р.)

2 Б – 3 обучающихся (Демьян А., Паша Н., Николай Д.)

3 А - 3 обучающихся (Злата Г., Кирилл К., Михал М., Никита Ш.)

Итого: 32 обучающихся (22%)

Низкий уровень сформированности **образной** памяти у обучающихся:

1 дА – 1 обучающийся (Матвей П.)

1 дБ – 3 обучающихся (Василиса Б., Костя В., Ахмад Д., Илья М.)

1 А – 2 обучающихся (Рома С, Кирилл С.)

1 В – 2 обучающихся (Настя Д, Василиса Р.)

2 Б – 1 обучающийся (Николай Д.)

Итого: 9 обучающихся (6%)

Снижение сформированности памяти за 2022/2023 учебный год показали следующие обучающиеся:

1 доп А класс- 2 обучающихся (Катя Е.(зрительная), Матвей П.(образная))

1 доп Б класс- 5 обучающихся (Костя В. (образная), Ахмад Д. (зрительная), Илья М. (слуховая, образная), Арсений Н. (зрительная), Ксения П. (зрительная)

1 А класс- 1 обучающийся (Егор Б. (слуховая)

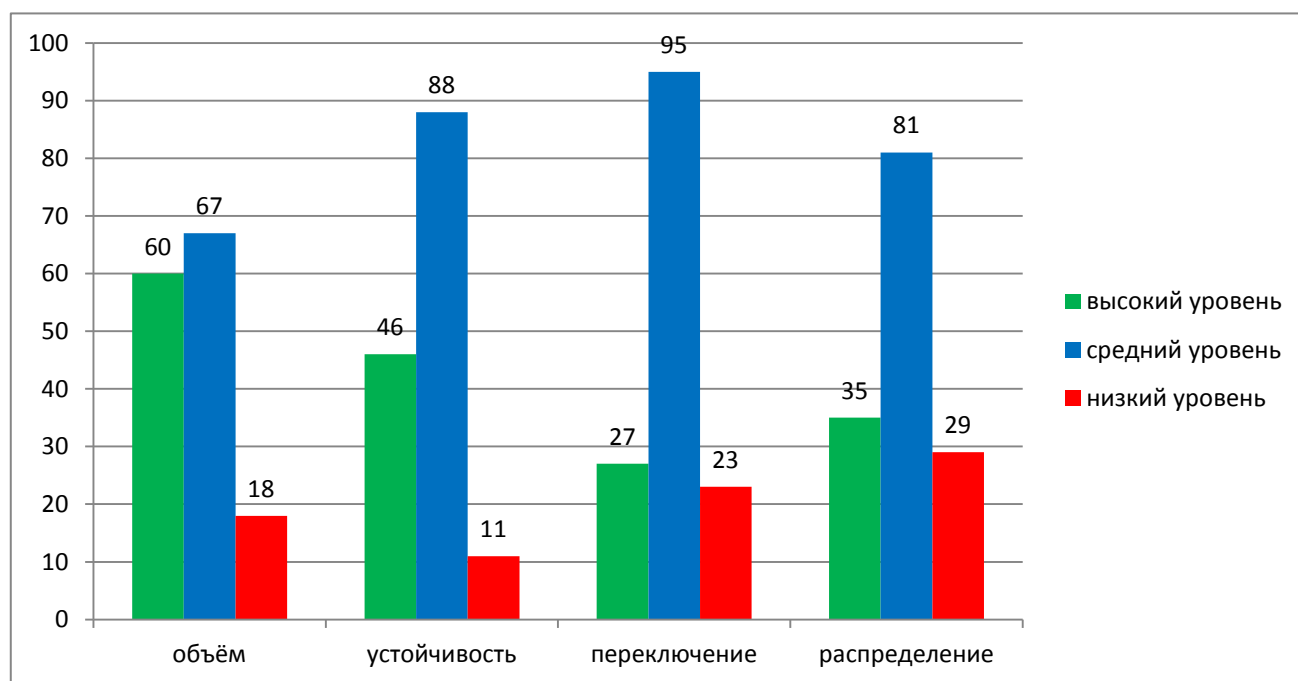
1 В класс – 1 обучающийся (Настя Д (образная)

3 А класс – 4 обучающихся (Злата Г. (слуховая), Егор М. (слуховая), Михал М. (слуховая) Никита П. (зрительная)

3 Б класс – 2 обучающихся (Ульяна Б. (образная), Галина Ш. (зрительная).

Микроколлективам классов, в которых у обучающихся низкий уровень сформированности памяти и снижение показателей необходимо составить индивидуальные планы работы на развитие зрительной, слуховой и образной памяти обучающихся. Ежедневно включать в учебную, коррекционную и воспитательную деятельность упражнения, игры, занятия направленные на формирование и развитие памяти.

Гистограмма мониторинга развития внимания у обучающихся



Высокий уровень объёма внимания- 60 обучающихся (41%)

Средний уровень – 67 обучающихся (46%)

Низкий уровень – 18 обучающихся (12%)

По сравнению с прошлым учебным годом увеличилось число обучающихся с высокими и средним уровнем и уменьшилось - с низким

Высокий уровень устойчивости внимания– 46 обучающихся (32%)

Средний уровень – 88 обучающихся (61%)

Низкий уровень – 11 обучающихся (8%)

По сравнению с прошлым учебным годом увеличилось число обучающихся с высокими и средним уровнем и уменьшилось - с низким

Высокий уровень **переключения внимания** – 27 обучающихся (19%)

Средний уровень – 95 обучающихся (66%)

Низкий уровень – 23 обучающихся (16%)

По сравнению с прошлым учебным годом увеличилось число обучающихся с высокими и средним уровнем и уменьшилось - с низким

Высокий уровень **распределения внимания**– 35 обучающихся (24%)

Средний уровень – 81 обучающийся (56%)

Низкий уровень – 29 обучающихся (20%)

По сравнению с прошлым учебным годом увеличилось число обучающихся с высокими и средним уровнем и уменьшилось - с низким

Из гистограммы видно, что наибольшее количество обучающихся показали низкий уровень по формированию переключению и распределению внимания – 23 обучающихся (16%) и 29 обучающихся (20%).**(показатель улучшился по сравнению с прошлым годом на 38% и 31% соответственно)** При планировании учебной и внеклассной деятельности педагогам – психологам и учителям – логопедам, воспитателям включить максимальное число заданий, игр и упражнений на развитие распределения и переключения внимания у обучающихся в 2023/2024 учебном году

Низкий уровень сформированности **объёма внимания** у обучающихся:

1 доп Б класс – 8 обучающихся (Василиса Б., Максим К., Арсений Н., Ксения П., Аглая С., Матвей С., Руслан Ч., Алиса Ш.)

1 Б класс – 2 обучающихся (Милана П., Виктория С.)

1 В класс - 2 обучающихся (Мирослава Г, Софья Г.)

2 Б класс – 1 обучающийся (Костя Т.)

3 Б класс - 2 обучающихся (Юлия Г., Матвей Т.)

4 А класс - 1 обучающийся (Даниил Ш.)

Итого: 16 обучающихся (11%)

Низкий уровень сформированности **устойчивости внимания** у обучающихся:

1 В класс – 1 обучающийся (Василиса Р.)

2 А класс – 2 обучающихся (Святослав С., Мария Т.)

2 Б класс - 1 обучающийся (Костя Т.)

3 Б класс – 4 обучающихся (Юлия Г., Лев С., Матвей Т., Богдан Ф.)

Итого: 8 обучающихся (5%)

Низкий уровень сформированности **переключения внимания** у обучающихся:

1 доп А класс – 8 обучающихся (Ярослав Б., Катя Е., Влад Н., Софья С., Влад С., Иван С., Анжелла Т., Пётр Я.)

1 Б класс- 2 обучающихся (Виолетта С., Денис С.)

1 В класс – 3 обучающихся (Кирилл М., Илья И, Василиса Р.)
 2 А класс - 6 обучающихся (Макар К., Полина Л., Миша Л., Амир С., Святослав С., Мария Т.)
 2 Б класс – 1 обучающийся (Николай Д.)
 3 Б класс – 3 обучающихся (Юлия Г., Илья П., Матвей Т.)
 Итого: 23 обучающихся (16%)

Низкий уровень сформированности **распределения внимания** у обучающихся:

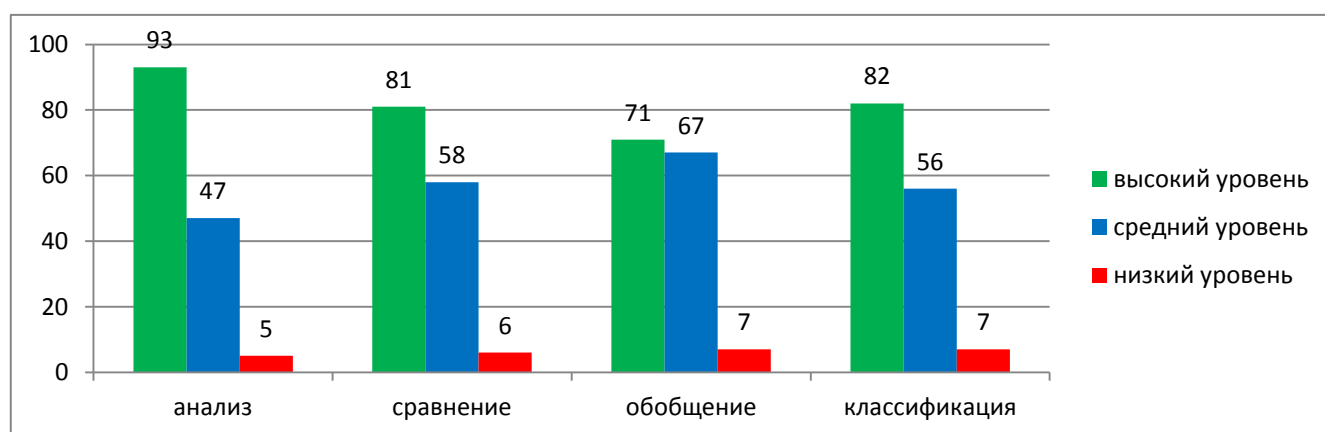
1 доп А класс – 8 обучающихся (Ярослав Б., Катя Е., Влад Н., Софья С., Влад С., Иван С., Анжела Т., Пётр Я.)
 1 Б класс – 2 обучающихся (Виолетта С., Денис С.)
 1 В класс – 3 обучающихся (Кирилл М., Илья И., Василиса Р.)
 2 А класс - 6 обучающихся (Макар К., Полина Л., Миша Л., Амир С., Святослав С., Мария Т.)
 2 Б класс – 1 обучающийся (Николай Д.)
 3 А класс - 6 обучающихся (Валерия А., Амина А., Дарья А., Никита Б., Злата Г., Матвей С.)

Снижение сформированности внимания за 2022/2023 учебный год показали следующие обучающиеся:

1А класс – 2 обучающихся (Кирилл С. (объём), Рома С. (устойчивость))
 1Б класс – 2 обучающихся (Михаил Ж. (объём), Даниил К. (объём))
 3А класс – 4 обучающихся (Валерия А. (распределение), Амина А. (распределение), Даша А. (распределение), Злата Г. (распределение))

Микроколлективам классов, в которых у обучающихся низкий уровень сформированности внимания и снижение показателей необходимо составить индивидуальные планы работы на развитие всех видов внимания обучающихся. Ежедневно включать в учебную, коррекционную и воспитательную деятельность упражнения, игры, занятия направленные на формирование и развитие внимания.

Гистограмма мониторинга развития мышления у обучающихся



Высокий уровень мышления (**анализ**)- 93 обучающихся (64%)
Средний уровень – 47 обучающихся (32%)
Низкий уровень – 5 обучающихся (3%)

Высокий уровень мышления (**сравнение**)– 81 обучающихся (56%)
Средний уровень – 58 обучающийся (40%)
Низкий уровень – 6 обучающихся (4%)

Высокий уровень мышления (**обобщение**)– 71 обучающихся (49%)
Средний уровень – 67 обучающихся (46%)
Низкий уровень – 7 обучающихся (5%)

Высокий уровень мышления (**классификация**)– 82 обучающихся (57%)
Средний уровень – 56 обучающихся (39%)
Низкий уровень – 7 обучающихся (51%)

Анализируя прошлый учебный год и 2022/2023 учебный год можно сказать, что число обучающихся с низким уровнем мышления увеличилось на 17 человек. Из них 10 обучающихся вновь прибывших. Низкий уровень сформированности мыслительных процессов из 145 обучающихся показали 20 обучающихся (14%):

1 доп Б класс – 8 обучающихся (Ахмад Д. (сравнение), Георгий Ж. (сравнение), Илья М. (обобщение), Арсений Н. (анализ), Ксения П. (анализ), Леонид П. (сравнение), Руслан Ч. (сравнение), Алиса Ш. (классификация)

1 В класс – 1 обучающийся (Василиса Р.)

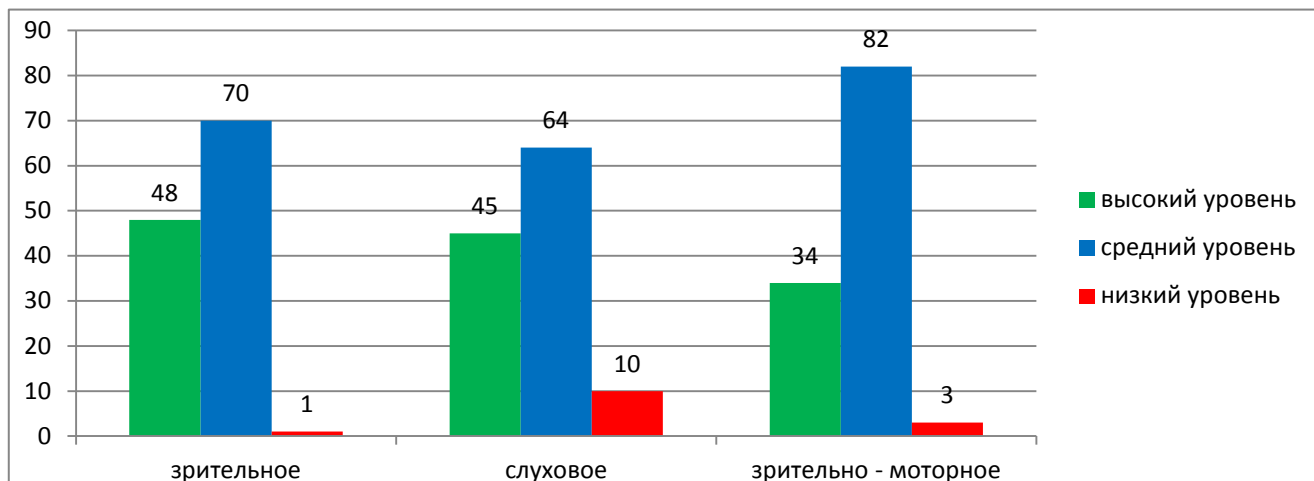
2 А класс – 6 обучающихся (Полина Л., Миша Л., Максим П., Святослав С, Даниил С, Мария Т. (классификация)

3 А класс – 3 обучающихся (Валерия А., Михал М., Артём Ч. (обобщение)

3Б класс – 4 обучающихся (Ульяна Б., Богдан Ф. (обобщение), Юлия Г. (сравнение и обобщение), Богдан Б. (сравнение).

Микроколлективам обратить внимание на обучающихся, которые показали низкий результат обучаясь не первый год в ОУ и составить индивидуальный план по формированию мыслительных процессов с данными обучающимися.

Гистограмма мониторинга развития восприятия у обучающихся



Высокий уровень **зрительного восприятия**- 48 обучающихся (40%)
 Средний уровень – 70 обучающихся (59%)
 Низкий уровень – 1 обучающийся (1%)

Высокий уровень **слуховое восприятие**– 45 обучающихся(38%)
 Средний уровень – 64 обучающихся (54%)
 Низкий уровень – 10 обучающихся (8%)

Высокий уровень **зрительно – моторное** - 34 обучающихся(29%)
 Средний уровень – 82 обучающихся (69%)
 Низкий уровень – 3 обучающихся (3%)

Из гистограммы видно, что сформированность процессов восприятия у 90% обучающихся соответствует возрастной норме. При планировании учебной и внеклассной деятельности педагогам – психологам и учителям – логопедам, воспитателям включить максимальное число заданий, игр и упражнений на развитие процессов восприятия у обучающихся в 2023/2024 учебном году

Низкий уровень сформированности **зрительного восприятия** у обучающихся:
 1доп А класс – 1 обучающийся (София С.)

Низкий уровень сформированности **слухового восприятия** у обучающихся:
 1 доп А класс – 2 обучающихся (Ярослав Б., Катя Е.)
 1доп. Б – 1 обучающийся (Ярослав Е.)
 1А класс – 2 обучающихся (Алёна В., Никита К.)
 1В класс- 2 обучающихся (Вика Ж., Илья И.)
 2 А класс – 1 обучающийся (Полина Л.)
 3 Б класс – 1 обучающийся (Даниэла Г.)
 Итого: 9 обучающихся (6%)

Низкий уровень сформированности **зрительно - моторного восприятия** у обучающихся:

3Б класс – 2 обучающихся (Матвей Т., Дмитрий К.) - 3 Б класс

2А класс – 1 обучающийся (Полина Л.) - 2 А

Итого: 3 обучающихся (2%)

3.Консультативное направление

В соответствии с годовым планом работы ОУ, с педагогами и родителями (законными представителями) проводились консультации по вопросам планирования работы по коррекции познавательных процессов и процессов эмоционально – волевой сферы обучающихся с учетом возрастных норм.

3.1.Работа с педагогами

Педагогами - психологами осуществлялась тесная взаимосвязь со всеми участниками образовательного процесса:

- ознакомление классных руководителей, воспитателей и специалистов с итогами диагностики обучающихся;
- информация о задачах обучения;
- совместное планирование по взаимодействию в реализации коррекционных мероприятий воспитателей и специалистов ОУ с учетом возрастных возможностей и особенностей психических процессов воспитанников и системы мер по здоровьесбережению;
- распространялись знания среди педагогов по психологическим проблемам детей и коррекционной работе, направленной на устранение пробелов в познавательных и эмоционально – волевых процессах;
- велись тетради взаимодействия между педагогами микроколлективов;
- посещались групповые и индивидуальные занятия, внеклассные занятия;
- были проведены открытые занятия по формированию эмоционально – волевой сферы и познавательных процессов (Андреева Т.Е., Малыгина Н.А.)
- открытые уроки для педагогов – психологов с целью наблюдения сформированности у обучающихся познавательных процессов на уроках (Беликова В.И (окружающий мир), Петрова А.В. (математика), Малкина О.А. (обучение грамоте), Храмцова С.Ю. (русский язык), Мухонько Е.И. (математика);
- подготовлены и проведены выступления на школьных методических объединениях по теме «Левшество», «Работа нейронных связей головного мозга обучающихся» (Калинина А.Ю, Андреева Т.Е., Малыгина Н.А.)
- в рамках сетевого взаимодействия посещены два ОУ для детей с умственной отсталостью разной степени тяжести с последующими докладами для педагогов на МО (Мартенс К.В., Андреева Т.Е., Мухонько Е.И., Беликова В.И., Язвинская О.В., Таранкова М.С., Стародубцева Т.В.)
- предоставлялись отчеты о результатах обследования когнитивных процессов и о результатах коррекционной работы, проводимой в течение учебного года.

- оказывалась консультативная и практическая помощь воспитателям, педагогам – предметникам и классным руководителям в организации индивидуальной и подгрупповой работы по развитию психических процессов обучающихся.

3.2. Работа с родителями (законными представителями)

- еженедельные консультации для родителей (законных представителей) как по обращению родителей так и по индивидуальной просьбе педагогов ОУ;
- разработаны индивидуальные планы консультаций для 2 семей (1 «Б» класс – Калинина А.Ю, Стратьева М.В.)
- на каждый запрос родителей даны рекомендации и советы, предлагалась помощь родителям в подборе заданий для развития памяти, внимания, мышления. Предоставлялись задания по развитию мелкой моторики для занятий с детьми в домашних условиях. Размещалась информация на сайте ОУ;
- выступления на родительских собраниях по запросу классных руководителей;
- открытые занятия для родителей(законных представителей).

4. Методическая работа

1. Участие в методической работе ОУ.
2. Повышение квалификации согласно графику и методическим рекомендациям администрации ОУ.
3. Изучение новинок методической литературы.
4. Ознакомление с инновационными ИКТ технологиями.
5. Создание предметно-развивающей среды в кабинете психологии.
6. Подбор методической и коррекционной литературы и пособий в помощь педагогам, родителям и обучающимся.
7. В 2022/2023 году повысили квалификационную категорию 4 учителя – логопеда: 2 учителя – логопеда – высшая категория и 2 учителя – логопеда – первая категория.

5. Документация

В соответствии с локальными нормативными актами организации, планомерной и целенаправленной логопедической деятельности была оформлена следующая документация:

- Рабочая программа;
- График работы и циклограмма рабочей недели;
- Список детей для индивидуальных и подгрупповых занятий;
- Расписание индивидуальных и подгрупповых занятий с детьми;
- Годовой план коррекционно-развивающей работы на 2022-2023 учебный год;
- Календарно-тематическое планирование коррекционной работы;
- Электронный журнал посещаемости детей;

Задачи на 2023-2024 учебный год:

- Продолжить поиск оптимальных форм взаимодействия с родителями (законными представителями), повышающих мотивацию в устранении имеющихся нарушений в развитии речи ребёнка и профилактике нарушений.
- Повышение профессионального уровня через открытые занятия, сетевое взаимодействие, участие в семинарах, вебинарах, конкурсах и т.д.
- Пополнение кабинета играми и пособиями.

Воспитательная работа

Воспитательная работа в ОУ организовывалась в соответствии Рабочей программой воспитания на 2022–2023 учебный год, с планом воспитательной работы ОУ на уровне НОО, планов воспитательной работы классных руководителей, социального педагога, педагогов – психологов, учителей – логопедов и воспитателей.

Цель воспитательной работы на 2022– 2023 учебный год:

- создание условий для личностного развития, самоопределения и социализации обучающихся на основе социокультурных, духовно - нравственных ценностей и принятых в российском обществе правил и норм поведения в интересах человека, семьи, общества и государства, формирование у обучающихся чувства патриотизма, гражданственности, уважения к памяти защитников Отечества и подвигам Героев Отечества, закону и правопорядку, человеку труда и старшему поколению, взаимного уважения, бережного отношения к культурному наследию и традициям многонационального народа Российской Федерации, природе и окружающей среде. (Федеральный закон от 29 декабря 2012 г. № 273-ФЗ «Об образовании в Российской Федерации, ст.2, п.2)

Для достижения цели общеобразовательное учреждение ставило перед собой **задачи:**

- Усвоение обучающимися знаний, норм, духовно – нравственных ценностей, традиций, которые выработало российское общество (социально значимых знаний).
- Формирование и развитие позитивных личностных отношений к этим нормам, ценностям, традициям (их освоение, принятие).
- Приобретение соответствующего этим нормам, ценностям, традициям социокультурного опыта поведения, общения, межличностных и социальных отношений, применения полученных знаний и сформированных отношений на практике (опыта нравственных поступков, социально значимых дел).

В основе воспитательной системы лежит совместная творческая деятельность детей и взрослых по направлениям Рабочей программы воспитания:

- Гражданское воспитание
- Патриотическое воспитание
- духовно-нравственное воспитание

- эстетическое воспитание
- физическое воспитание
- трудовое воспитание
- экологическое воспитание
- познавательное направление воспитания.

Данные направления воспитательной работы реализуются через инвариантные и вариативные модули воспитания.

Нормативно-методическое обеспечение

1.Федеральный закон от 29.12.2012 №273 ФЗ «Об образовании в Российской Федерации», с учётом Стратегии развития воспитания в Российской Федерации на период до 2025 года и Плана мероприятий по ее реализации в 2021-2025 гг., № 996-р и Плана мероприятий по её реализации в 2021 - 2025 годах (Распоряжение Правительства Российской Федерации от 12.11.2020 №2945-р);

2.Стратегии национальной безопасности Российской Федерации, (Указ Президента Российской Федерации от 02.07.2021 №400), федеральных государственных образовательных стандартов начального общего образования, (Приказ Минпросвещения России от 31.05.2021№286);

3.Письмо Министерства просвещения Российской Федерации от 18 июля 2022 года № АБ-1951/06 «Об актуализации примерной рабочей программы воспитания», в соответствии с примерной программой воспитания, одобренной решением федерального учебно-методического объединения по общему образованию (протокол от23.06.2022г. № 3/2)

Материально-техническое обеспечение воспитательного процесса

Содержание материально – технического обеспечения воспитательной работы соответствует требованиям к материально-техническому обеспечению ООП и включает технические средства обучения и воспитания, соответствующие поставленной воспитывающей цели, задачам, видам, формам, методам, средствами содержанию воспитательной деятельности.

Материально – техническое обеспечение учитывает специфику ООП, специальные потребности обучающихся с ОВЗ и следует установленным государственным санитарно - эпидемиологическим правилам и гигиеническим нормативам.

Информационное обеспечение воспитательной работы

Информационное обеспечение воспитательной работы имеет в своей инфраструктуре объекты, обеспеченные средствами связи, компьютерной и мультимедийной техникой, интернет – ресурсами и специализированным оборудованием.

Информационное обеспечение воспитательной работы направлено на:

- информирование о возможностях для участия обучающихся в социально значимой деятельности;
- информационную и методическую поддержку воспитательной работы;
- планирование воспитательной работы и её ресурсного обеспечения;
- мониторинг воспитательной работы;
- дистанционное взаимодействие всех участников (обучающихся, педагогических работников, органов управления в сфере образования, общественности);
- дистанционное взаимодействие с другими организациями социальной сферы.

Информационное обеспечение воспитательной работы включает: комплекс информационных ресурсов, в том числе цифровых, совокупность технологических и аппаратных средств (компьютеры, принтеры, сканеры и др.).

Система воспитательной деятельности образовательной организации представлена на сайте.

Анализ организации воспитательной деятельности согласно действующей Рабочей программы воспитания

В 2022/2023 учебном году в ОУ реализуется общешкольная модульная рабочая программа воспитания. При выборе модулей программы руководствовались прежде всего особенностями социально – культурной среды проживания обучающихся, социальным паспортом ОУ, который составляется в начале учебного года классными руководителями и социальным педагогом:

Инвариантные модули:

1. Урочная деятельность
2. Внеурочная деятельность и дополнительное образование
3. Классное руководство
4. Ключевые общешкольные дела
5. Внешкольные мероприятия
6. Организация предметно-пространственной среды
7. Взаимодействие с родителями
8. Профилактика и безопасность
9. Социальное партнерство

Вариативные модули:

1. Детские общественные объединения (РДШ)
2. Школьные музеи
3. Школьные театры
4. Школьный спортивный клуб

Модуль «Школьный урок»

Воспитательный потенциал **урока** был и остается неотъемлемой частью воспитательной работы в ОУ. Во всех классах, с 1 дополнительных - 4 классов, в рамках предмета «Окружающий мир», «Литературное чтение», «Литературное чтение на родном языке» «ОРКСЭ», «Изобразительное искусство», «Технология». Работа была организована учителями начальных классов и учителями предметниками, классными руководителями. На уроках используются патриотические тексты, тексты по краеведению, тексты исторического характера и т.д.

В 2022/2023 учебном году были проведены открытые уроки учителями начальных классов, на которых прослеживались задачи воспитательного характера:

- «Окружающий мир» 1 класс Беликова В.И. Одна из задач урока бережное отношение к природе, к исчезающим видам животных, значимость Красной книги.
- «Обучение грамоте» 1 дополнительный класс Малкина О.А. Историческая справка о появлении русского алфавита, патриотизм и любовь к родному русскому языку.
- «Русский язык» 2 класс Храмцова С.Ю. Урок построен на творчестве А. Л. Барто, её любви к детскому творчеству.
- «Окружающий мир» 4 класс Стародубцева Т.В. Исторические события времён Александра Невского из книги «Бабочка над заливом» Историческая ценность текста пронизана патриотическим воспитанием и любовью к своей Родине.

Модуль «Классное руководство»

На начало 2022/2023 учебного года сформировано 11 классных коллективов. Классные руководители 1 дополнительных – 4 классов разработали планы воспитательной работы класса в соответствии с Рабочей программой воспитания и календарными планами воспитательной работы ОУ.

Классными руководителями использовались различные формы работы с обучающимися и их родителями в рамках модуля

«Классное руководство»:

- тематические классные часы, в том числе единый классный час «Разговоры о важном»;
- участие в творческих конкурсах: конкурсы рисунков, фотоконкурсы, конкурс чтецов (дистанционно), тематические выставки, экскурсии в честь знаменательных дат года и т.д.;
- коллективные творческие дела класса и ОУ;
- участие в интеллектуальных конкурсах, олимпиадах разного уровня (дистанционно);
- индивидуальные беседы с обучающимися;
- работа с портфолио;
- индивидуальные беседы с родителями (законными представителями);
- родительские собрания.

В основном все классные руководители подходят к своей работе с ответственностью руководствуясь функциональными обязанностями. Хочется выделить наиболее активных классных руководителей, в классах, которых хорошо развито конкурсное движение и активная позиция (Мартенс К.В., Мухонько Е.И., Петрова А.В., Малкина О.А., Яшунова А.В., Храмцова С.Ю. Стародубцева Т.В.)

Модуль «Внеурочная деятельность и дополнительное образование»

Внеурочная деятельность является неотъемлемой и обязательной частью основной общеобразовательной программы.

Она планируется и организуется с учетом индивидуальных особенностей и потребностей ребенка, запросов семьи, культурных традиций, национальных и этнокультурных особенностей региона.

С этого учебного года внеурочные занятия по одному часу в неделю – в обязательном порядке были отведены на внеурочную деятельность:

-«Разговоры о важном», обучающимся рассказывали о патриотизме и любви к своей родине, обсуждали вопросы, связанные с гражданским воспитанием, историческим просвещением, нравственностью, экологическими проблемами. (понедельник, первый урок); Темы и содержание занятий были определены в соответствии с методическими материалами и по классам. Все материалы для педагогов были размещены на начале учебного года на портале «Единое содержание» <https://edsoo.ru/> в разделе «Внеурочная деятельность»;

Для учета потребностей, особенностей и интересов обучающихся при формировании плана внеурочной деятельности было учтено пожелание родителей (законных представителей) из опроса в апреле 2021/2022 учебного года.

Основными формами организации внеурочной деятельности выступают кружки и секции. Все руководители кружков работают по утвержденным программам.

- Русская изба;
- Самоделкины;
- Театрализованная деятельность;
- Куклотерапия;
- Ритмика;
- Английский язык.

Применяются такие формы внеурочной деятельности, как экскурсии, конкурсы, соревнования, исследования, проектная деятельность, театральная деятельность и т.п., а также участие в социальных акциях, используются в рамках воспитательной работы класса.

Создано сетевое взаимодействие с работниками детской библиотеки г.Кировска, МКУК ДК пгт. Павлово, 90 отдельный поисковый батальон пгт. Мга, членами Совета Ветеранов г.Кировска, волонтерами «Невский десант».

За 2022/2023 учебный год внеурочной деятельностью охвачены все обучающиеся – 100%

Итогами внеклассной работы являются:

- выставки рисунков, поделок к знаменательным датам года;
- театрализованные представления для обучающихся 1 дополнительных – 1 классов, родителей и групп дошкольного отделения;
- выступления на областных конкурсах хора ОУ «Ритм» под руководством учителя музыки Волковой Ю.А., а так же выступления танцевального коллектива «Забава» под руководством художественного руководителя Носовой Е.И.;
- участие в дистанционных и очных театрализованных представлениях театрального коллектива ОУ под руководством Гусаровой Н.В.;
- традиционная встреча среди педагогов ОУ и обучающихся 3-4 классов по пионерболу (май);
- традиционная игра «Папа,мама,я – спортивная семья» с участием обучающихся 3 классов и их родителей;
- игра «Зарница» с привлечением работников МКУК ДК пгт. Павлово и военных 90 отдельного поискового батальона пгт. Мга;
- ежемесячные встречи с библиотекарями г. Кировска в целях духовно – нравственного воспитания;
- День Волонтёра (1 раз в год) с участием волонтёрского движения «Невский десант»;
- еженедельные встречи с работниками МКУК ДК пгт. Павлово в целях патриотического, духовно – нравственного, спортивно – оздоровительного воспитания;
- 2 раза в неделю занятия в «Русской избе» под руководством Беспаловой Ю.И. направленные на патриотическое воспитание

В течение 2022-2023 учебного года общеобразовательное учреждение создавало условия для реализации потребностей обучающихся и их родителей в дополнительных образовательных услугах. Особое место в ОУ отводится организации спортивно – оздоровительной деятельности. Создан школьный спортивный клуб, который является одним из основных направлений развития спортивно-оздоровительной деятельности во внеурочное время в школе в рамках реализации ФГОС и дополнительного образования. Реализующий такие программы, как:

- «шахматы» для обучающихся 2-4 классов (78 обучающихся/54%)
- футбольная секция для обучающихся 1 дополнительных – 1 классов и 2 – 4 классов (54 обучающихся/37%).

Так же в рамках дополнительного образования по техническому направлению создано посещение занятий Кванториума по двум направлениям:

- Робототехника;
- Аэроквантум.

Занятия посещали четыре группы 3 – 4 классов (54 обучающихся/37%)

Общеобразовательное учреждение и дополнительное образование обеспечивают подлинную вариативность образования, возможность выбора. Материалы стандарта подводят к выводу:

- внеурочная деятельность - это часть основного образования, которая нацелена на помощь педагогу и ребёнку в освоении нового вида учебной деятельности, сформировать учебную мотивацию;
- дополнительное образование способствует расширению образовательного пространства, создаёт дополнительные условия для развития обучающихся;
- происходит выстраивание сети, обеспечивающей детям сопровождение, поддержку на этапах адаптации и социальные пробы на протяжении всего периода обучения.

Модуль «Общешкольные ключевые дела»

Каждое тематическое общешкольное мероприятие сопровождается большой предварительной работой педагогов с обучающимися (подготовка декораций к мероприятию, создание подарков к празднику для друзей, родителей, самостоятельная творческая деятельность, занятия, обсуждение), которая направлена на самореализацию каждого ребенка, формирование чувства значимости, радости от общения с прекрасным, интересным, многогранным миром. Столь эмоциональному детскому восприятию способствует общение педагогов с родителями своих обучающихся, обсуждение значимости проведения работы по формированию нравственности посредством приобщения к православной культуре не только в образовательном учреждении, но и дома, чтобы ребенок чувствовал, что его творческое познание, интерес к православной культуре поддерживается и укрепляется среди близких ему людей. Чтобы оставить в душе ребенка яркие впечатления о происходящих событиях, наши педагоги используют разнообразные выразительные средства: художественное слово, фольклорная игра, музыка, песня, театрализация, знакомство с народными промыслами и др.

Самыми значимыми мероприятиями, в которых участвует 100% обучающихся и педагогов ОУ являются:

- День знаний
- День Учителя
- День Матери
- Книжные аллеи
- Акция «Круг Жизни»
- Новогодний переполох
- «Папа, мама, я – спортивная семья»»
- 8 марта
- Научные чтения
- Неделя книги
- Конкурс чтецов
- Музей в чемодане
- Участие в параде 9мая

- Последний звонок

Большая часть общешкольных мероприятий проводимых в ОУ, в настоящее время, проходят под эгидой Всероссийских, региональных и муниципальных, военно-патриотических акций. Весь коллектив ОУ (обучающиеся, родители, педагоги) принимают активное участие в таких мероприятиях и конкурсах: час памяти «День неизвестного солдата», День Героев Отечества, Час памяти «Блокада Ленинграда», Мероприятия месячника гражданского и патриотического воспитания, День Победы, Бессмертный полк, Кинолектории «Без срока давности», Военные сборы, Всероссийские акции «Окна победы», «Свеча Победы», Письмо солдату, Свеча Памяти.

Анализ качества и количества классных мероприятий показал:

- в среднем ежемесячно проведено одно общешкольное мероприятия, по 2 – 3 классных мероприятия, еженедельное участие в конкурсах разного уровня, еженедельное участие в различных акциях;
- 100% участие всех обучающихся и педагогов ОУ;
- качество мероприятий—«удовлетворительное»;
- позитивные отзывы обучающихся, родителей (законных представителей), педагогов о воспитательных делах, событиях и мероприятиях.

В каждом классе находится стенд с государственной символикой России. На каждом этаже ОУ существуют стенды, в которых возможны сменные экспозиций, широко используется технология событийного дизайна (День осени, День учителя, Новый год, День Победы, Окна Победы и т.д.)

Размещение различной информации на стендах позволяет акцентировать внимание обучающихся посредством элементов предметно - эстетической среды (стенды, плакаты) на важных для воспитания ценностях ОУ, ее традициях, правилах.

Модуль «Организация предметно-эстетической среды»

Окружающая обучающегося предметно-эстетическая среда общеобразовательной организации, при условии ее грамотной организации, обогащает внутренний мир ученика, способствует формированию у него чувства вкуса и стиля, создает атмосферу психологического комфорта, поднимает настроение, предупреждает стрессовые ситуации, способствует позитивному восприятию ребенком ОУ. Воспитывающее влияние на ребенка осуществлялось через такие формы работы с предметно – эстетической средой ОУ как:

- оформление внешнего вида здания, фасада;
- оформление холла при входе в общеобразовательную организацию государственной символикой Российской Федерации, субъекта Российской Федерации (флаг, герб);
- организована церемония вноса (выноса) государственного флага Российской Федерации на значимых мероприятиях ОУ.

- в переходах, коридорах спального корпуса постоянно обновляются выставки творческих работ обучающихся (поделки, рисунки, плакаты и т.д.).

В каждом кабинете есть свои выставки достижений и информационная панель класса.

К каждому общешкольному мероприятию украшаются рекреации фойе ОУ (1 сентября, День учителя, День матери, Новый год и т.д.).

Модуль «Взаимодействие с родителями (законными представителями)»

Воспитательный процесс в ОУ невозможен без тесного сотрудничества с родителями (законными представителями) обучающихся. Согласно протоколам родительских собраний отмечено, что в каждом классе создан родительский комитет. При непосредственном участии родительской общественности утверждается внешний вид и форма обучающихся, контролируется школьное питание, посещение кружков внеурочной деятельности и дополнительного образования.

Родители постоянные участники и организаторы классных праздников, экскурсионных поездок, которые организуются для обучающихся. В каждом классе проведены плановые родительские собрания.

Классные руководители работают в тесном контакте с родителями, учителями-предметниками, педагогами – психологами, учителями – логопедами, воспитателями, это благотворно влияет на предупреждение и разрешение конфликтов между учителями, обучающимися, родителями (законными представителями).

В индивидуальном порядке классные руководители:

- обращаются к специалистам для решения острых конфликтных ситуаций;
- приглашают к участию родителей в педагогических консилиумах, собираемых в случае возникновения острых проблем, связанных с обучением и воспитанием конкретного обучающегося;
- прибегают к помощи родителей в подготовке и проведении общешкольных и внутри классных мероприятий.

Отсутствие обращений родителей или законных представителей обучающихся в вышестоящие инстанции в 2022-2023 учебном году является хорошим показателем качества организации взаимодействия с родителями в ОУ.

Модуль «Методическая работа педагогов ОУ»

В 2022/2023 учебном году было проведено 1 совместное методическое объединение воспитателей, педагогов – психологов и учителей – логопедов и 4 методических объединения воспитателей, на которых:

- освещались вопросы воспитания молодого поколения;
- подготовлены и освещены материалы по методическим темам воспитателей.

Проведены открытые занятия воспитателями: Тырсиной Е.С., Беспаловой Ю.И., Толмачевой М.В., Макаровой Т.Н., Куприяновой Н.Юю, Олишкевич Т.А., Пичугиной Е.В., Малыгиной Н.А., Елясовой Е.Ю.

Филькиной З.В., Петровой А.В., Мухонько Е.И., Савенковой Н.А. были проведены три праздника с участием родителей (законных представителей)

- «Здравствуй, осень»
- «Новый год»
- «Мы теперь второклассники»

В 2022/2023 учебном году повысило квалификационную категорию:

- Беспалова Ю.И., Скачкова Ю.А., Лисиченкова М.А. – первая квалификационная категория;

- Малыгина Н.А – высшая квалификационная категория.

Рекомендации:

1.Продолжить работу над формированием у обучающихся важных учебных навыков, опираясь на личностные результаты.

2.Поощрять активное участие детей в олимпиадах и конкурсах по предметам, поддерживать инициативу обучающихся, широко применять различные формы урока.

3.Продолжить работу по формированию детских коллективов, оформлению и пополнению портфолио класса и отдельных обучающихся.

4.Внеурочная деятельность является составной частью учебно-воспитательного процесса и одной из форм организации свободного времени обучающихся. Поэтому необходимо продолжить работу в данном направлении и увеличить активность участия в патриотических конкурсах и акциях на районном, региональном, всероссийском и международном уровнях как дистанционно, так и очно.

5.Необходимо продолжить работу по дальнейшему оформлению школьного пространства с целью повышения его эстетической привлекательности.

6.Углубить и разнообразить формы взаимодействия и сотрудничества ОУ и родителей, повысить ответственность родителей за процесс воспитания своих детей, заинтересовать их в положительном результате образовательного процесса.

7.Усилить работу классных руководителей в работе с родителями (в различных направлениях).

8.Тщательней готовиться к родительским собраниям. Заблаговременно изучать всю имеющуюся документацию, уточнять, если возникают сомнения (у заместителей директора, социального педагога, педагогов - психологов, учителей – логопедов, директора). Все документы, предоставленные для изучения родителями, предоставлять в распечатанном виде. Особую и важную информацию выделять цветом, для обращения внимания.

9.Активно привлекать родителей к использованию электронных ресурсов как средства получения информации.

10. Установить плодотворную связь с родителями, привлекать их к учебной деятельности детей и внеурочной, внеклассной работе.

6. Работа библиотеки во внеурочной деятельности

Роль библиотеки во внеурочной деятельности огромен. Помочь сориентироваться в книжном богатстве, принимать активное участие в жизни общеобразовательного учреждения - это обязанность библиотекаря. Забота библиотеки заключается в том, чтобы каждый читатель нашел свою книгу, получил необходимый совет.

Были проведены беседы о бережном отношении к книгам, о том, как помочь книге остаться такой же чистой и аккуратной: «Береги книгу», «Как правильно читать книгу». «На каждый учебник была вклеена табличка, в которой отмечался год пользования, класс и фамилия пользователя. Проведены рейды проверки сохранности учебников. Проверка состояния учебников показала, что некоторые учащиеся небрежно относятся к учебникам (нет обложек, вовремя не подклеиваются). Лучшими по сохранности учебников были 1 «А», 1 «Б», 2 «В», 2 «А», 4 «Б» классов. Книжные выставки - хорошая форма работы по пропаганде книги, и библиотека широко использует эту форму работы. В библиотеке регулярно обновлялись стенды и книжные выставки ко всем знаменательным датам и юбилеям со дня рождения детских писателей.

Оформлены за учебный год 36 стендов с выставкой книг (темы были указаны в ежемесячных отчётах о проделанной работе.) Вот некоторые из них «День Знаний», «День памяти жертв Беслана», «Санкт-Петербург», «День народного единства». «Герои России», «27 января – день полного снятия блокады». «Удивительный мир сказок А.С.Пушкина», «День Космонавтики», «Всемирный день книг», «День Победы» и другие.

В марте 2023 года для первоклассников проходил библиотечный праздник «Посвящение в читатели» для 1 «А», 1 «Б», 1 «В» классов. В ходе этого мероприятия учащиеся познакомились с понятиями: «библиотека», «библиотекарь», «книжный фонд», «читальный зал». Этот урок проходил интересно, познавательно. После мероприятия ученики могли самостоятельно выбрать художественную книгу для чтения. Интересно, по моему мнению, прошла «Книжкина неделя», в которой активно приняли участие ученики всех классов.

Для обучающихся 1 дополнительных классов проводились ознакомительные экскурсии в библиотеку с последующими презентациями: «Народные сказки», «Поэтесса А. Барто», «Международный день прав животных».

В течение учебного года были проведены совместно с Кировской районной библиотекой 25 презентаций и бесед (темы указаны в ежемесячных отчётах). Вот некоторые из них: «День народного единства», «Наш любимый город», «День героев Отечества», «День защитников Отечества», «День, пахнущий мимозой», «27 марта - Международный день театра», «9 мая – день Победы» и другие.

Формирование высокого гражданского и патриотического сознания с учащимися были проведены следующие беседы посвященные календарю воинской славы России и показаны электронные слайд-презентации: «Непокорённый Ленинград» - день снятия блокады города Ленинграда (1944); «Дети блокады», победа над немецко-фашистскими войсками в Сталинградской битве (1943), «Подвиг во имя жизни» день памяти юного героя - антифашиста. «День Победы», «Пионеры-герои». Интересно прошла читательская конференция по произведению А.Толмачёвой «Маруся и волшебная краюшка», на которую были приглашены блокадницы. Для наших детей главное больше наглядности. Поэтому вся информация с мероприятий, проводимых с помощью ИКТ, лучше усваивается детьми, просмотр медиафайлов на большом экране развивает эстетический вкус. Весь учебный год библиотека сотрудничала с Кировской районной библиотекой. Это сотрудничество будет продолжено и в следующем учебном году. План внеурочной работы выполнен в полном объеме.

Медицинская деятельность в общеобразовательном учреждении

В ГБОУ ЛО «Павловский центр «Логос» на интернатном содержании в 2022-2023 учебном году находились 145 обучающихся (от 6 до 12 лет) и 151 ребенок в группах компенсирующей направленности (от 3,5 до 7 лет). Дети с ограниченными возможностями здоровья тяжелыми нарушениями речи, нервно-психической патологией, большинство с сопутствующими соматическими заболеваниями. Детям обеспечивалось круглосуточное медицинское наблюдение и лечение по показаниям.

Все дети, вновь поступающие в группы компенсирующей направленности и в общеобразовательное учреждение на начальное общее образование, имели заключения психолого-медико-педагогических комиссий и проходили обследование в Ленинградской областной детской консультативной поликлинике, в поликлиниках по месту жительства или в медицинских центрах.

В течение учебного года проводилось лечение детей по назначениям врачей-неврологов и других специалистов ЛОДКП, психотерапевта и педиатра ОУ. С каждым годом в общеобразовательное учреждение поступает все больше детей имеющих сопутствующие соматические заболевания, что увеличивает нагрузку на медицинских работников и потребность в лекарствах, так как требуется соответствующее лечение. Шесть медицинских сестер выполняют все предписания врачей ОУ - педиатра и психотерапевта, а также назначения врачей специалистов ЛОДКП и поликлиник по месту жительства.

В марте 2023 года был проведен углубленный медицинский осмотр обучающихся начального общего образования врачами-специалистами Кировской детской поликлиники: окулистом, невропатологом, психиатром, хирургом - ортопедом, эндокринологом, мальчиков – урологом, девочек – гинекологом. Осмотрены 129 обучающихся (92%). 11 детей отсутствовали по разным причинам.

Были обследованы по программе диспансеризации: сделаны анализы крови клинические и на глюкозу натощак, анализы мочи, ЭКГ, УЗИ органов брюшной полости, почек, щитовидной железы, мошонки у мальчиков, органов малого таза у девочек и ЭХО кардиограммы. Родителям отсутствовавших детей даны рекомендации пройти медосмотр всех специалистов, УЗИ внутренних органов и сдать анализы во время летних каникул.

Врачом - педиатром общеобразовательного учреждения также осмотрены все школьники, обобщены результаты углублённого медицинского осмотра и данные предшествующего наблюдения по амбулаторным картам и зарегистрированы в журнал диспансерного наблюдения детей.

Выявлено патологии: 2 случая (1%) удвоения одной из почек, гипоплазия одной почки - 2(1%); 16 (13%) отклонений на УЗИ органов брюшной полости; у 23(18%) обучающихся - патология на УЗИ щитовидной железы (из них: очаговые образования - 7, диффузная неоднородность ткани щитовидной железы – 3, гипоплазия - 5; гиперплазия – 2; у 2 (1%) - патология на УЗИ мошонки, у 12 (11%) детей отклонения в анализах крови, у 9 (7%) в анализах мочи, повышение глюкозы в крови у 14 детей (11%) . Отклонения на ЭКГ – 1 (0.5%%); на ЭХОКГ – 1 (0.5.%)

О всех выявленных патологиях были поставлены в известность классные руководители и родители обучающихся. Часть детей была пролечена в общеобразовательном учреждении до начала летних каникул, остальные направлены на дообследование и лечение по месту жительства.

Даны рекомендации родителям для детей во время летних каникул: ограничить употребление чипсов, сладостей и углеводистой пищи, сладких напитков, больше использовать в еде свежих ягод, овощей и фруктов; соблюдать зрительный режим (ограничить просмотр телевизора, использование мобильных телефонов, игры на компьютере); необходим активный двигательный режим, проводить закаливание; соблюдать санитарно-гигиенические правила.

По результатам обследования в начале учебного года было проведено распределение обучающихся начального общего образования по **группам здоровья (145 детей):**

- I группа - нет
- II группа - 134 детей
- III группа - 11 детей

Распределены все обучающиеся в **физкультурные группы:**

Основная группа – 134 обучающихся

Подготовительная группа - 6 - // -

Специальная группа «А» – 3 - // -

Специальная группа «Б» – 2 - // -

Выявлено детей: с нарушением осанки – 22 (17%), со сколиозом – 5 (4%), с патологией стоп -18 (14%), с нарушением зрения – 12 (9%), с нарушением слуха – 2 (1%).

Инвалидов детства - 11, из них по нарушениям речи – 11. С врожденными пороками развития – 2 детей.

Больных бронхиальной астмой - 1.

Из основной группы 62 (44%) обучающихся занимались в группе ОФП (общефизической подготовки). Занятия с ними проводят учителя физкультуры, контролируют медработники.

100% детей групп компенсирующей направленности занимались общефизической подготовкой с воспитателем.

В соответствии с «Национальным календарем прививок» и планом проводилась **прививочная работа**, направленная на профилактику детских инфекций.

С учетом отказов родителей (от всех прививок - 2 детей и медотводов от всех прививок – 5 детей, привиты в 2020 учебном году:

- 74 против сезонного гриппа, 14 м/о, 52 отказ от родителей;
- 57 реакций Манту обучающихся в общеобразовательном учреждении и 59 по месту жительства ДСТ 22

Систематически проводятся процедуры направленные на **оздоровление обучающихся:**

- осуществляются процедуры закаливания;
- перед сном проводят водные и культурно-гигиенические процедуры, моют ноги, чистят зубы и умываются;
- 35 ребенок получили курсы массажа;
- регулярно проводятся проветривание и влажные уборки классов и спален, дезинфекция туалетов и умывальных комнат, кварцевание спален и игровых в группах компенсирующей направленности;
- все здоровые дети гуляют на свежем воздухе не менее 3-х часов в день;
- все дети ежедневно получают в достаточном количестве свежие овощи и фрукты;
- медицинские сестры проводят «С» витаминизацию компота из сухофруктов.

Медицинские работники контролировали прохождение **медосмотра работников общеобразовательного учреждения** по приказу МЗ и СР № 302-н. Медосмотр прошли 111 человек, все допущены к работе. Заключительный акт по медосмотру представлен в ТО Роспотребнадзора по Кировскому району для ознакомления.

Медицинские работники также организовали и контролировали проведение **обязательного психиатрического освидетельствования (ООП)** сотрудников

согласно «Постановления Правительства РФ № 377. ООП прошли 111 человек, все допущены к работе.

В течение года были сделаны **прививки** сотрудникам против инфекционных заболеваний:

против гриппа привиты 67 человека (60%), против гепатита «В» - RV – 4. АДС-м – 4 – ревакцинирован; против клещевого энцефалита привиты RV - 6 человек.

Санитарное состояние всех помещений общеобразовательного учреждения контролируют медицинские работники.

Медицинские сестры проводят антропометрические измерения обучающихся: взвешивание, измерение роста и окружности грудной клетки. Эти результаты сообщаются классным руководителям и воспитателям групп компенсирующей направленности, которые приводят столы и стулья в соответствие с ростом ребенка и **маркируют** их. Проверку маркировки проводят медицинские работники.

Физиотерапевтический кабинет работает с высокой нагрузкой.

За 2022-2023 учебный год физиотерапевтическое лечение получили 151 ребенок дошкольного возраста из групп компенсирующей направленности: в т.ч. - электрофорез-112, КУФ – 38, УВЧ – 5, Д*Арсонваль -2.

Ведется ежедневный контроль **питания детей**: соблюдение 14 дневного меню при 5 разовом питании, норм питания, качества сырья и готовых блюд, отбора суточных проб, проводится «С» витаминизация компота, осмотр работников пищеблока. Ежеквартально медсестры составляют и отправляют в Центр гигиены и эпидемиологии отчёт о выполнении норм питания. Нарушений в работе пищеблока не было.

Состояние заболеваемости:

- Случаев острых кишечных инфекций и гепатита не было.
- Случаев тяжелого травматизма в 2022-2023 учебном году не было.
- Была вспышка ветряной оспы. Заболели 11 обучающихся начального общего образования и 5 дошкольников. Дети лечились по месту жительства.
- Благодаря выполнению режима проветривания, кварцевания, прогулок (не менее 3-х часов игры на воздухе), проведению вакцинации против гриппа, своевременной изоляции детей с вирусными заболеваниями, контролю над процессом помывки детей, своевременному лечению и «С» витаминизации, удалось избежать эпидемии гриппа.
- В изоляторе общеобразовательного учреждения пролечены 89 школьников в течение 86 дней.
- К врачу педиатру зарегистрировано 179 первичных обращений младших школьников и 118 - детей групп коррекционной направленности по разным

причинам. За период заболевания каждый больной ребенок осматривался врачом от 3 до 7 раз. Чаще всего посещения связаны с простудными заболеваниями: ОРВИ, ангины, отиты, конъюнктивиты, трахеиты, бронхиты, ФРЖКТ (функциональные расстройства желудочно-кишечного тракта), аллергические реакции.

- Напряженной остается ситуация с мелким травматизмом: часто обращаются дети с ушибами, ссадинами.

Медицинские сестры осматривают детей на педикулез при поступлении, после каникул, при любом обращении за медицинской помощью, после отсутствия в общеобразовательном учреждении более 1 недели, а также по графику, не реже 1 раза в неделю, было 2 случая педикулеза у обучающихся.

Матрасы выносят 2 раза в год для проветривания и просушивания на улицу в солнечные дни – во время зимних и летних каникул. Налажена и контролируется еженедельная смена постельного белья и полотенец с последующей маркировкой. Наматрасники меняются во время каникул и по мере загрязнения.

Регулярно по «Договору» осуществляется проверка организацией «ОАО Медтехника - 1 », с последующим актированием - физиотерапевтических аппаратов, бактерицидных ламп, поверка весов и тонометров.

Упорядочена система обеззараживания **медицинских отходов класса «Б»**. Используется аппарат «Уничтожитель игл и шприцев» в процедурном кабинете. Налажена утилизация обеззараженных медицинских отходов класса «Б».

Четко обеспечивается круглосуточный медицинский надзор и контроль, т.к. обучающиеся младшего школьного и дошкольного возраста требуют повышенного внимания. Систематически проводятся профилактические беседы с детьми, линейки здоровья, беседы с родителями. Оформлены и постоянно обновляются информационные стенды. Ведется работа с педагогами и воспитателями согласно плану **санитарно-просветительной работы**.

Поскольку медикаментозное лечение является составной частью комплексного подхода в коррекционно-педагогическом процессе, **бюджетная заявка** на медикаменты совершенно обоснована.

В соответствии с планом работы в 2022-2023 учебного года была проведена диагностическая работа:

В сентябре - ноябре 2022 года проведено полное психодиагностическое обследование обучающихся общеобразовательного учреждения с целью уточнения диагноза и назначения лечения. По результатам обследования заполнены медицинские карты ф № 026-у с фиксацией результатов обследования и назначенного лечения. Результаты обследования представлены классным руководителям, обсуждались на мини педсоветах по классам и психолого-педагогическом консилиуме по проблемам адаптации обучающихся в ноябре 2022 года.

В течение учебного года проводилось дообследование вновь поступивших обучающихся и обследовались обучающиеся дошкольного возраста. Всего- 145 обучающихся начального общего образования, 151 ребенок групп компенсирующей направленности (дошкольное образование).

В течение учебного года проводилось психодиагностическое обследование обучающихся дошкольных групп компенсирующей направленности. Всего обследовано 151 обучающийся с целью уточнения диагноза и лечебных мероприятий. Результаты обследования своевременно доводились до сведения педагогов, родителей, на внутришкольных ПМПК, заполнялись протоколы обследования обучающихся.

По результатам учебного года проведено психодиагностическое обследование в январе – апреле 2023 года по запросам педагогов, с целью уточнения диагноза, дальнейшей образовательной программы, даны рекомендации по образовательному маршруту. Проведен анализ заболеваемости обучающихся.

По результатам диагностики проводилось консультирование учителей, педагогов и создание дифференцированного подхода к учебным программам индивидуально для каждого обучающегося.

Коррекционная работа

Коррекция эмоционально-поведенческих расстройств у обучающихся в условиях интернатного проживания. Работа в этом направлении проводилась по запросам педагогов и родителей. Всего в течение года проведены коррекционные занятия с 70 (50%) обучающимися методами арт-терапии, игровой психотерапии, рисуночной десенсибилизации тревоги, страхов. Занятия проводились индивидуально и по подгруппам (2-3 человека). Результативность работы оценивалась методами включенного наблюдения по поведенческой, когнитивной, эмоционально-волевой сфере деятельности каждого обучающегося. Положительный результат отмечен в 95% случаев.

Лечебные мероприятия

100% обучающихся дошкольных групп компенсирующей направленности и обучающихся общеобразовательного учреждения прошли обследование у психоневролога, в т. ч. по запросам общеобразовательного учреждения 75% обучающихся.

Курсовое лечение психотропными средствами получили 95% обучающихся дошкольного возраста (148 чел.) и 72% (105 чел.) обучающихся начального общего образования. Проводился постоянный контроль за лечением и коррекция лечебных мероприятий.

Работа с педагогами

-посещение уроков для последующего совместного обсуждения тактики ведения каждого ребенка.

- «Обратная связь» учителю по медико-психологическому сопровождению обучающихся.

- Подготовка и участие в ПМПК по проблемам адаптации обучающихся и результативности работы в ноябре 2022 года, январе 2023 года.

- Мини педсоветы по классам и группам проводились в течение года постоянно.- В целях улучшения работы и оперативной обратной связи учителям и воспитателям в 2022-2023 учебном году ведение журналов консультаций врача-психотерапевта.

Работа в детских коллективах: контроль за соблюдением режимных моментов, работа с детьми по профилактике дезадаптации -индивидуальные занятия с применением методов поведенческой психотерапии, арт - терапии.

Работа с семьей: индивидуальное консультирование родителей с использованием опросников АСВ, по запросам родителей в течение года. Всего 176 консультаций.

Реализация внутришкольного контроля

В рамках выполнения плана внутришкольного контроля регулярно проводились мероприятия по организации контроля за учебно-воспитательным процессом, контроля уровня преподавания, прохождения и усвоения программы обучающимися, своевременному выявлению и предупреждению проблем и причин низкой успеваемости: посещения уроков и занятий, проведение мониторингов знаний, в том числе анализ результатов диагностических, контрольных работ, проверка ведения документации (журналов, тетрадей), работы педагогов в кабинетах, организация конкурсов и олимпиад, индивидуальная работа с педагогами, родителями и обучающимися, состояние материально-технической базы и условий обучения и проживания детей.

Регулярно по понедельникам проводились совещания при директоре заседания с заместителями директора образовательного учреждения, главного бухгалтера, врач, на которых рассматривались вопросы организации учебно-воспитательного процесса, медицинской деятельности, результативности и качества работы.

По результатам реализации мероприятий внутришкольного контроля давались рекомендации по устранению замечаний, вносились коррективы в размеры стимулирующих выплат, издавались приказы и распоряжения.

Анализ работы с педагогическими кадрами

Кадровый состав педагогических работников

На окончание 2022-2023 учебного года в общеобразовательном учреждении работали 56 педагогов (директор, заместители директора по учебной работе), из которых:

- 52 (93%) имеют высшее образование,

- 52 (93%) имеют высшее педагогическое образование;
- 42 (75%) имеют специальное высшее педагогическое образование;
- 4 (7%) имеют средне специальное педагогическое образование;
- 45 (80%) имеют высшую квалификационную категорию,
- 6 (10%) имеют первую категорию,

В общеобразовательном учреждении работает 1 молодой специалист.

Курсы повышения квалификации по тематике введения и реализации ФГОС НОО, ФГОС НОООВЗ прошли 56 (100%) педагогов.

Профессиональная активность педагогов

Участие педагогов образовательного учреждения в 2022-2023 учебном году в профессиональных конкурсах и мероприятиях по презентации педагогического опыта и мастерства значительно увеличилось, что является следствием плановой работы по подготовке к аттестации, распространению опыта работы, а также потребностью получить внешнюю оценку работы. Педагогическое мастерство как качественная характеристика учебно-воспитательной деятельности воспитателя есть не что иное, как доведенная им до высокой степени совершенства учебная и воспитательная умелость, которая проявляется в особой отшлифованности методов и приемов применения психолого-педагогической теории на практике, благодаря чему обеспечивается высокая эффективность учебно-воспитательного процесса, а также это высокое и постоянно совершенствуемое искусство обучения подрастающего поколения.

Немаловажную роль в деятельности воспитателя занимает распространение педагогического опыта. Воспитатели уделяют немалое внимание данному вопросу. В 2022-2023 учебном году на сайте образовательного учреждения размещено более 12 публикаций. На персональном сайте-9 публикаций. На сайтах педагогических сообществ более 25 публикации. Таким образом, успешно решалась задача: обновления и пополнения разработок конспектов коррекционно-развивающих занятий и использование их в работе воспитателей.

Методическая работа

В общеобразовательном учреждении в 2022 - 2023 учебном году работали 4 методических объединения:

1. Учителей начальных классов, учителей-предметников, учителей – логопедов начального общего образования.
2. Педагогов-психологов.
3. Воспитателей начального общего образования.
4. Воспитателей, учителей - логопедов дошкольного образования.

Единая методическая тема: «От качественного образования к успешной личности» с целью методического сопровождения системного развития компетентности

педагогов, обеспечивающих условия для получения качественного образования обучающимися с ограниченными возможностями здоровья, оцениваемое с позиций становления успешной личности.

Приоритетные направления деятельности

- создание условий для личностного и профессионального саморазвития педагогов, их эрудиции и компетентности средствами методической работы;
- совершенствование условий для развития умственных, творческих способностей каждого ребенка;
- повышение качества духовно-нравственного и патриотического воспитания в процессе формирования личности;
- инновационная деятельность педагогического коллектива;
- ориентация всего учебно-воспитательного и коррекционного процессов на развитие зоны ближайшего развития каждого ребенка;
- организация доступной среды в общеобразовательном учреждении.

Решая задачи методических объединений педагоги определили для себя индивидуальные темы по самообразованию, содержание которых включало коррекционную работу в соответствии с ФГОС НОО ОВЗ, ФГОС ДО.

Для повышения самообразования в течение года педагоги изучали различные методические вопросы. Для этого использовали средства периодической печати, интернет-ресурсы, библиотеку.

Развитие материально-технической базы

Создание необходимых материально-технических условий для организации образовательного процесса.

Общеобразовательное учреждение состоит из 3 корпусов: два учебных и спальный корпус, также имеются 2 здания, относящиеся к хозяйственным постройкам: склад мебели, прачечная, гараж, подсобные помещения для обслуживающего персонала.

На территории имеются детская закрытая спортивная площадка, две детские игровые модульные площадки, уличные тренажеры.

Общеобразовательное учреждение располагает 2 транспортными средствами: автобус ГАЗ – 322121 для перевозки обучающихся на 11 мест и автомашина УАЗ для нужд образовательного учреждения.

В учебном трехэтажном корпусе общеобразовательного учреждения имеются:

1 этаж:

- три логопедических кабинетов три учебных класса оснащены интерактивными комплексами

- физкультурный зал для детей дошкольного возраста оснащен спортивный оборудованием, мягкими модулями;
- четыре кабинета педагога - психолога, кабинет врача – психотерапевта, темная и светлая сенсорные комнаты оснащены необходимыми дидактическими пособиями и оборудованием;
- кабинет музыки и логоритмики оснащены проекционным экраном, мультимедийным проектором, акустической системой, пианино.

2 этаж:

- административный блок;
- компьютерный класс на семь рабочих мест, имеется выход в интернет;
- 6 учебных кабинетов оснащены интерактивными комплексами.,
- 1 кабинет педагога-психолога и 4 логопедических кабинета оснащены интерактивными комплексами.

3 этаж:

- актовый зал, где проходят праздничные мероприятия и встречи;
- зал ритмики;
- физкультурный зал;
- 4 логопедических кабинета,
- 1 кабинет педагога- психолога с необходимым оборудованием;
- 4 учебных кабинетов оснащены интерактивными комплексами. ;
- кабинет куклотерапии и театральной деятельности;

В учебном двухэтажном корпусе:

- библиотека из двух помещений, мультимедийное оборудование, ПК, множительная техника, выход в интернет;
- кабинет ручного труда
- два кабинета «Традиции русской культуры»: творческие мастерские и музей;
- кабинет рисования с мультимедийным оборудованием;
- кабинет формирования необходимых жизненных компетенций оснащен оборудованием для приготовления пищи, холодильником, зона отдыха с музыкальным центром, гостиная мебель, компьютер.

В спальном корпусе располагаются:

- три дошкольные группы оборудованы интерактивными комплексами, необходимым игровым и дидактическим оборудованием,
- туалетные комнаты с душевыми кабинами;
- спальня для проживающих;
- умывальные комнаты с душевыми кабинами;
- медицинский блок: кабинет врача, процедурный кабинет, физиокабинет, массажный кабинет, кабинет медицинской сестры;
- изолятор на две комнаты с санитарно - гигиеническим узлом;
- пищеблок: зал для приема пищи на 80 человек, подсобные помещения, кухня.

Имеется паспорт доступной среды.

В общеобразовательном учреждении создается современная материально-техническая и учебно-методическая базы. Для комфортной среды в общеобразовательное учреждение в холлы приобретены диваны и столы, в рекреациях, классах, кабинетах, дошкольных группах обновлены жалюзи и сделаны затемнения на окна. Приобретены: новая ученическая мебель, компьютерная техника, мебель для дошкольников: игровые комплексы, столы и стулья, частично произведена замена радиаторов. Для комфортного проживания в спальнях начали обновлять мебель: шкафы и столы, произведена замена раковин, установлены дозаторы для привития культурно-гигиенических навыков, закуплены ковры и ковровые покрытия..

Также большая работа была проведена по озеленению территории: оформлен новый цветник у входа в общеобразовательное учреждение, посажены туи, ели, лиственницы, многолетние цветы. Работа по озеленению территории будет продолжена в следующем году.

Информатизация общеобразовательного учреждения

Для реализации образовательных программ в общеобразовательном учреждении создана единая материально-техническая база, единое информационное пространство. Осуществляется сетевое взаимодействие между учебными корпусами. Работает единый сайт.

Информатизация в условиях быстро изменяющейся социальной среды является одним из основных путей модернизации системы образования.

В общеобразовательном учреждении активно используются информационно-коммуникационные технологии, имеется развернутая база цифровых образовательных ресурсов, проводятся уроки в мультимедийных классах, оснащенных интерактивными электронными досками.

Дошкольное образование

Наличие доступа в сеть Интернет (перечислить, откуда обеспечен доступ)	ОАО «Ростелеком»
Скорость передачи данных в сети Интернет	1.1024 кбит/сек 2.4 мб/сек
Наличие фильтров, обеспечивающих ограничение доступа к информации, несовместимой с задачами духовно-нравственного воспитания и развития детей	да
Наличие локальной сети	да
Количество компьютеров, обеспеченных лицензионным	

программным обеспечением	8
- всего	8
- в т.ч. используемых в образовательном процессе	
Дошкольное образование	
Количество обучающихся на 1 компьютер	-
Количество ноутбуков	6
Количество мультимедийных проекторов	7
Количество интерактивных досок	6
Другое (указать)	МФУ-6, музыкальный центр – 4, телевизор -1

Начальное общее образование

Наличие доступа в сеть Интернет (перечислить, откуда обеспечен доступ), в т.ч. для обучающихся	«Ростелеком», Wi-Fi
Скорость передачи данных в сети Интернет	10 МБ
Наличие фильтров, обеспечивающих ограничение доступа к информации, несовместимой с задачами духовно-нравственного воспитания и развития обучающихся	Контент-фильтр «Ростелеком»
Наличие локальной сети	да
Количество компьютеров, обеспеченных лицензионным программным обеспечением	43
- всего	33
- в т.ч. используемых в образовательном процессе	
Количество обучающихся на 1 компьютер	14
Количество мультимедийных проекторов	21
Количество интерактивных досок	21
Другое (указать)	Музыкальные центры, МФУ, телевизоры, видеокамера

Безопасность образовательного процесса

Вопрос обеспечения безопасности учебно-воспитательного процесса в общеобразовательном учреждении решается комплексно.

Родители (законные представители), обучающихся и прочие посетители проходят в здание через охрану после фиксации данных в журналах регистрации посетителей.

В помещениях установлены:

- кнопки тревожной сигнализации на случай экстренного вызова сотрудников полиции,
- системы видеонаблюдения,
- автоматическая пожарная сигнализация.

Имеется вывод на ЕДДС.

В течение года на классных часах и уроках ОБЖ регулярно проводились беседы, инструктажи с обучающимися по разъяснению правил поведения при теракте, захвате заложников, пожаре и прочих ЧС.

Регулярно проводились заранее спланированные объектовые тренировки по действиям обучающихся и работников общеобразовательного учреждения на случай эвакуации во время пожара и прочих ЧС. Общеобразовательное учреждение в достаточном объеме укомплектовано первичными средствами пожаротушения. Все кабинеты оснащены инструкциями по технике безопасности, противопожарной безопасности.

Коллектив общеобразовательного учреждения регулярно, в соответствии с графиком, проходит инструктажи по всем видам техники безопасности, вновь принятые работники проходят вводный и первичный инструктажи на рабочем месте. Соблюдается порядок проведения ремонтных работ в учебное и каникулярное время.

Особое внимание уделяется вопросам техники безопасности на уроках физкультуры, технологии, информатики, во время проведения прогулок, различных поездок и экскурсий.

Финансирование

Финансирование деятельности общеобразовательного учреждения осуществлялось за счет бюджетных средств учредителя в соответствии с бюджетной сметой и кассовым планом. Средства по всем статьям бюджетной сметы выделены в полном объеме.

Средняя заработная плата за 2022- 2023 учебный год

Категория персонала	Среднемесячная заработная плата (рублей)
Всего работников, в том числе:	46925 (на 3356 больше чем 21-22 уч.году)
административные работники	90 227,47 (нет повышения 21-22уч.году)
педагогические работники	51559 (на 1932 больше чем 21-22 уч.году)
из них: учитель	58 948 (нет повышения 21-22 уч.году)
воспитатель	50157 (на 4896 больше чем 21-22 уч.году)
врач	38 375 (на 6 825 больше чем 21-22 уч.году)
средний медицинский персонал	51389 (на 4304 больше чем 21-22 уч.году)
Обслуживающий и учебно-вспомогательный персонал	32315 (на 4 301 больше чем 21-22 уч.году)

В 2022 – 2023 учебном году работникам ОУ была выделена материальная помощь в размере 108233 рубля (на 8000 тысяч меньше чем 2021-2022 учебном году):

- К юбилейным датам (50,55,60,65,70 лет) по 5000 рублей –

8 работников. Итого: 60 000 рублей (на 20000 больше)

- К регистрации брака по 5000 рублей – 1 работника

Итого: 5 000 рублей (на 5000 меньше)

- Рождение ребенка – 2 работника по 5000 рублей

Итого:10 000 рублей

На погребение - 4 работника по 10000 рублей – 40 000рублей

Материальная помощь - 53233 рублей

Результаты независимой оценки качества образовательной деятельности

Показатели, критерии, позиции оценивания по результатам НОД УОД

В апреле 2023 года обработано 139 анкет (96%) респондентов.

1. Как Вы оцениваете деятельность по обеспечению открытости и доступности информации об образовательном учреждении

1.1. Полнота, доступность и актуальность информации о деятельности ОУ на сайте

- средний уровень – 0%
- высокий уровень - 100%

1.2. Полнота и своевременность информации о деятельности ОУ на родительских собраниях, беседах, консультациях

- средний уровень - 5%
- высокий уровень - 95%

2. Как Вы оцениваете деятельность по обеспечению комфортности условий в ОУ

2.1. Комфортность пребывания в образовательном учреждении

- низкий уровень - 1%
- средний уровень - 5%
- высокий уровень – 94%

2.2. Материально-техническое и информационное обеспечение в соответствии с современными требованиями.

2.2.1. Обеспеченность групп, кабинетов наглядными пособиями и учебным оборудованием, техническими средствами обучения, библиотекой

- средний уровень - 12%
- высокий уровень - 88%

2.3. Наличие необходимых условий для охраны и укрепления здоровья, организации питания

2.2.2. Санитарно-гигиенические условия в ОУ

- средний уровень – 3%
- высокий уровень - 97%

2.2.3. Медицинское обслуживание

- низкий уровень - 0%
- средний уровень – 24%
- высокий уровень - 76%

2.2.4. Организация питания

- низкий уровень – 0%
- средний уровень – 8%
- высокий уровень - 92%

2.2.5. Организация охраны и соблюдение безопасности пребывания ребенка в ОУ

- средний уровень – 8%
- высокий уровень - 92%

2.3. Условия для индивидуальной работы с детьми

- низкий уровень – 0%
- средний уровень - 5%
- высокий уровень – 95%

2.4. Наличие возможности развития творческих способностей и интересов детей

- низкий уровень - 0%
- средний уровень - 12%
- высокий уровень – 88% .

2.5. Наличие условий для работы с детьми с ОВЗ и инвалидов

- низкий уровень – 0%
- средний уровень – 15%
- высокий уровень – 85%

3. Как Вы оцениваете доброжелательность, вежливость, компетентность работников ОУ

- средний уровень - 1%
- высокий уровень - 99%

4. Удовлетворенность качеством образовательной деятельности

4.1. Как вы оцениваете качество учебной работы

- низкий уровень - 0%
- средний уровень - 2%
- высокий уровень - 98%

4.2. Как Вы оцениваете качество воспитательной работы

- средний уровень – 2%
- высокий уровень - 98%

4.3. Как Вы оцениваете качество логопедической работы

- низкий уровень – 0%
- средний уровень – 4%
- высокий уровень - 96%

4.4. Как Вы оцениваете качество психологической работы

- средний уровень – 5%
- высокий уровень – 95%

5. Готовы ли Вы рекомендовать (советовать, рекламировать) ОУ родственникам, друзьям, знакомым

- да – 99%
- затрудняюсь ответить – 1%

На основании анализа показателей публичного доклада можно сделать следующие выводы:

1. Для организационно-правового обеспечения образовательной деятельности общеобразовательное учреждение располагает полным комплектом учредительной, нормативно-правовой и организационно-распорядительной документации, которая соответствует предъявляемым требованиям; лицензионные требования и нормативы соблюдаются; правила приема, отчисления, перевода и выпуска обучающихся в общеобразовательном учреждении соответствуют действующему законодательству.

2. Организация управления общеобразовательного учреждения осуществляется в соответствии с действующим законодательством, нормативными актами Российской Федерации и Ленинградской области в сфере образования, Уставом и локальными нормативными актами общеобразовательного учреждения.

3. Режим занятий обучающихся образовательного учреждения соответствует требованиям Федерального Законодательства и требованиям Постановления Главного государственного санитарного врача Российской Федерации от 28 сентября 2020 года № 28 «Об утверждении санитарных правил СП 2.4.3648-20 «Санитарно-эпидемиологические требования к организациям воспитания и обучения, отдыха и оздоровления детей и молодежи».

4. Учебный план по структуре (федеральный, региональный, школьный компоненты) полностью соответствуют требованиям. В учебном плане имеются все предметы, предусмотренные инвариантной частью Федерального базисного учебного плана (далее – ФБУП). Требования к минимальному количеству часов на каждый предмет соблюдены в соответствии с ФБУП. В распределении часов по классам и уровням обучения соблюдена преемственность преподавания предметов.

5. На основании анализа годовой промежуточной аттестации можно сделать вывод о том, что фактический уровень знаний, умений и навыков большинства обучающихся образовательного учреждения соответствует федеральным государственным образовательным стандартам.

6. Общеобразовательное учреждение на 100% укомплектовано кадрами на текущий учебный год, большая часть педагогов имеют высшее образование, высшую и первую квалификационные категории.

Преподавание ведется по всем предметам. Преподавание предметов, предусмотренных учебным планом, ведется педагогами, уровень образования и повышения квалификации которых соответствует требованиям квалификационных характеристик должностей работников образования. Все педагоги, обучающие по ФГОС ДО, ФГОС и ФГОС НОО ОВЗ прошли повышение квалификации. Работники своевременно проходят курсы повышения квалификации, профессиональную переподготовку. Большинство педагогов обладает высокой профессиональной квалификацией, добросовестно относятся к выполнению своих должностных обязанностей. Опыт высококвалифицированных педагогов, профессиональный и личностный рост создают хорошие возможности для реализации целей и задач учреждения.

7. Финансирование расходов общеобразовательного учреждения осуществлялось в полном объеме в соответствии с бюджетной сметой. Средства за 2022 год освоены на 100 %.

8. Значительно усовершенствована материально-техническая база общеобразовательного учреждения.

Перспективы развития и текущей деятельности определены в Программе развития общеобразовательного учреждения на 2018-2023 годы, в планах работы общеобразовательного учреждения на 2023-2024 учебный год, плана внутришкольного контроля (размещены на сайте общеобразовательного учреждения).